

**Mestna občina Velenje - ŽUPAN**

na podlagi 33. člena Statuta Mestne občine Velenje
(Uradni vestnik MO Velenje, št. 14/22)

OBJAVLJAM

naslednje akte:

MESTNA OBČINA VELENJE - SVET

1. Sklep o stališčih Sveta Mestne občine Velenje z osnutkom Zakona o postopnem zapiranju Premogovnika Velenje
2. Mnenje o kandidatu za ravnatelja Višje strokovne šole Šolskega centra Velenje
3. Sklep o soglasju k imenovanju direktorice javnega zavoda Zavod za turizem Šaleške doline
4. Odlok o sofinanciranju letnega programa športa v Mestni občini Velenje
5. Odlok o spremembah in dopolnitvah Odloka o ureditvi prometa v Mestni občini Velenje





Svet Mestne občine Velenje je na podlagi 20. člena Statuta Mestne občine Velenje (Uradni vestnik Mestne občine Velenje, št. 14/22) na 16. seji dne 19. novembra 2024 sprejel naslednji

SKLEP

o stališčih Sveta Mestne občine Velenje do osnutka Zakona o postopnem zapiranjju Premogovnika Velenje

1. člen

Svet Mestne občine Velenje ugotavlja, da je Ministrstvo za naravne vire in prostor dne 8. 11. 2024 objavilo osnutek Zakona o postopnem zapiranjju Premogovnika Velenje in ga dalo v javno obravnavo (v nadaljevanju: zakon).

2. člen

Svet Mestne občine Velenje ugotavlja, da predstavniki lokalne skupnosti nismo bili vključeni v pripravo zakona, kljub temu, da smo bili imenovani v delovno skupino za oblikovanje predlogov za pripravo zakona.

3. člen

Svet Mestne občine Velenje podpira mnenja in pripombe socialnih partnerjev PV na socialni del zakona in pričakuje, da jih ministrstvo vključi v zakon.

4. člen

Svet Mestne občine Velenje zahteva, da se izkopavanje premoga ne konča prej kot leta 2033, kot je to bilo določeno z Nacionalno strategijo za izstop iz premoga in prestrukturiranja premogovnih regij v skladu z načeli pravičnega prehoda, ki jo je sprejela Vlada Republike Slovenije 13. 1. 2022.

Predčasno ali pospešeno zapiranje PV lahko ogrozi pravičen prehod regije.

5. člen

Svet Mestne občine Velenje zahteva, da se v zakonu opredeli podrobnejši program postopnega zapiranja PV vsaj do leta 2050 (evropski Zeleni dogovor za podnebno nevtralnost) in se ga v zakonu za celotno obdobje tudi finančno ovrednoti.

Svet Mestne občine Velenje zahteva, da se v programu zapiralnih del PV predvidijo tudi sredstva za odstranitev Klasirnice na območju predvidene nove poslovne cone Pesje.

6. člen

Svet Mestne občine Velenje zahteva, da se zapiralna dela PV izvedejo na način, ki ne bo negativno vplival na ceno toplotne energije za prebivalce Šaleške doline.

7. člen

Svet Mestne občine Velenje meni, da je v osnutku zakona opredeljenih premalo sredstev za zapiralna dela. Stroški za tehnično zapiranje so v programu postopnega zapiranja PV

opredeljeni v višini cca 1.044 milijarde evrov, kar je glede na dosedanje izkušnje pri zapiranih delih rudnikov bistveno premalo.

8. člen

Svet Mestne občine Velenje zahteva, da se v zakon vključi brezplačni prenos zemljišč na dan začetka veljavnosti zakona, ki so v lasti PV in se nahajajo znotraj Mestne občine Velenje (karta, priloga št. 1) ter jih PV ne potrebuje za svojo osnovno dejavnost. Prav tako naj se v zakon vključi tudi brezplačni prenos zemljišč, ki so v lasti PV in se nahajajo znotraj pridobivalnega prostora PV MOV (karta, priloga št. 2), ki jih je PV dolžan sanirati in pripraviti za trajnostno uporabo, skladno z veljavnimi okoljskimi standardi.

V zakonu mora popis zemljišč vključevati podatke o trenutnem stanju zemljišč, načrtih sanacije in njihovi potencialni razvojni vrednosti.

9. člen

Svet Mestne občine Velenje zahteva, da se v zakon vključijo jasna določila o razpolaganju s stanovanji, ki so trenutno v lasti PV in TEŠ.

Vsa stanovanja, ki so v lasti PV in TEŠ na območju Mestne občine Velenje na dan začetka veljavnosti tega zakona, se najkasneje do leta 2033 brezplačno prenesejo v last Stanovanjskega sklada Republike Slovenije, Mestni občini Velenje pa se dodeli razpolagalna pravica na teh stanovanjih.

10. člen

Svet Mestne občine Velenje zahteva, da se v zakon vključi tudi družbena odgovornost podjetja v času zapiralnih del, ki naj vključuje trajnostno podporo lokalni skupnosti. To zajema finančna sredstva za delovanje lokalnih športnih klubov in kulturnih društev, ki so ključni za ohranjanje družbenega življenja in identitete regije ter so do sedaj bili povezani z delovanjem premogovnika.

11. člen

Svet Mestne občine Velenje zahteva, da naj bodo v zakonu določeni ukrepi za zaščito zgodovinskega in kulturnega pomena premogovnika, vključno z ohranitvijo in delovanjem ključnih objektov, kot je npr. Muzej premogovništva Slovenije, ki bi moral pridobiti status spomenika državnega pomena in status državnega muzeja.

12. člen

Svet Mestne občine Velenje predlaga, da naj sedež potrebnega dela rudarske reševalne čete, ki bo z zakonom prenesen na Upravo Republike Slovenije za zaščito in reševanje, skupaj z opremo in prostori, ostane na območju Mestne občine Velenje.

13. člen

Svet Mestne občine Velenje zahteva, da naj se v zakonu opredeli, da ne pristajamo na nikakršen uvoz premoga iz tujine v prihodnosti.

14. člen

Svet Mestne občine Velenje zahteva, da sta Zakon o razvojnem prestrukturiranju Savinjsko-šaleške regije in Zakon o postopnem zapiranjju Premogovnika Velenje sprejeta sočasno, s čimer bomo dobili zagotovila, da bo prestrukturiranje SAŠA regije



potekalo po načelih pravičnega prehoda.

15. člen

Svet Mestne občine Velenje predlaga, da se rok javne obravnave zakona podaljša in da se v vmesnem času uskladijo vsebine med lokalno skupnostjo, socialnimi partnerji in pripravljavci zakona.

16. člen

Svet Mestne občine Velenje bo do posameznih členov predloga zakona podal pripombe do zaključka javne obravnave.

17. člen

Sklep začne veljati z dnem sprejema in se objavi v Uradnem vestniku Mestne občine Velenje.

Številka: 0320-0011/2022

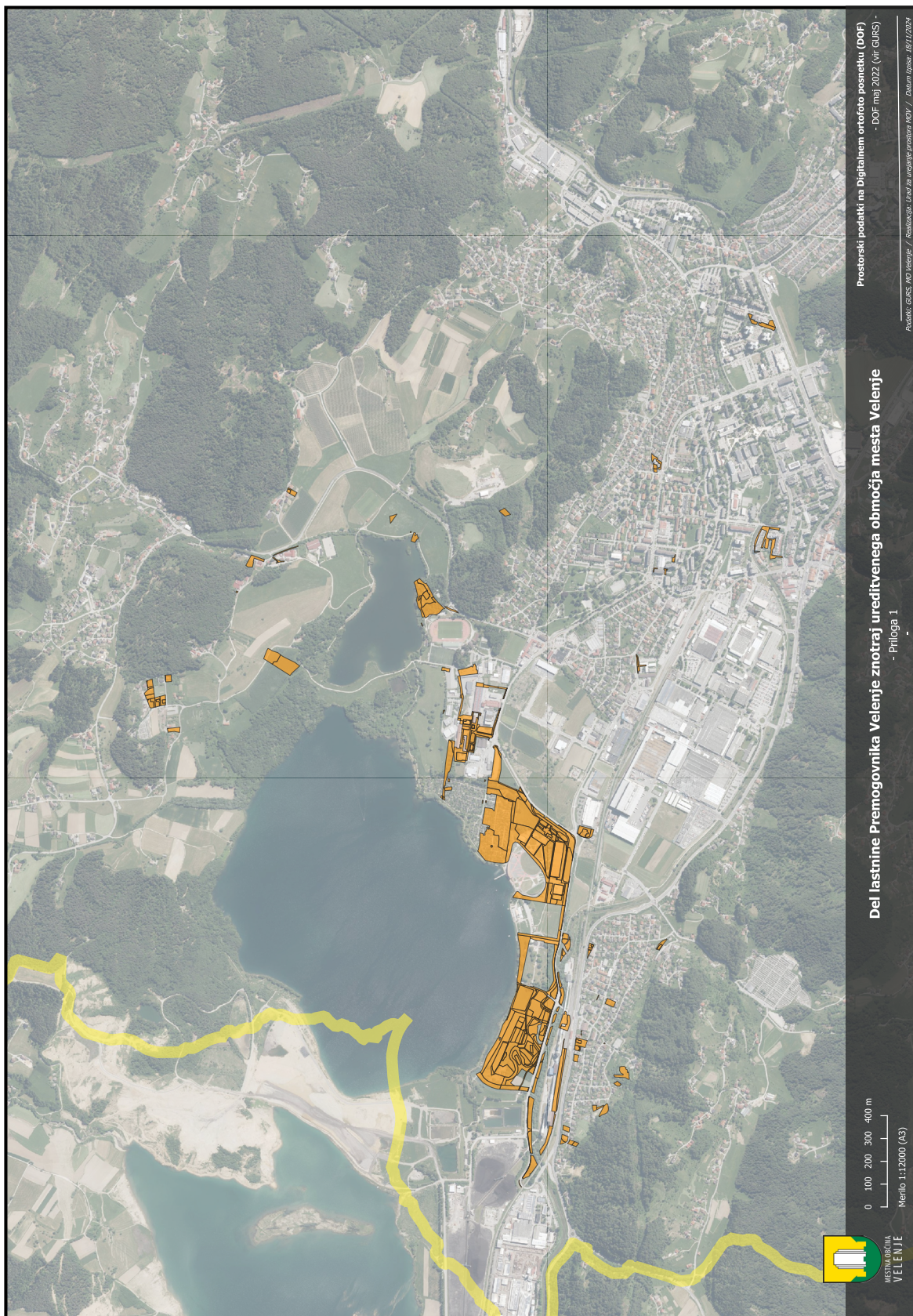
Datum: 19. november 2024

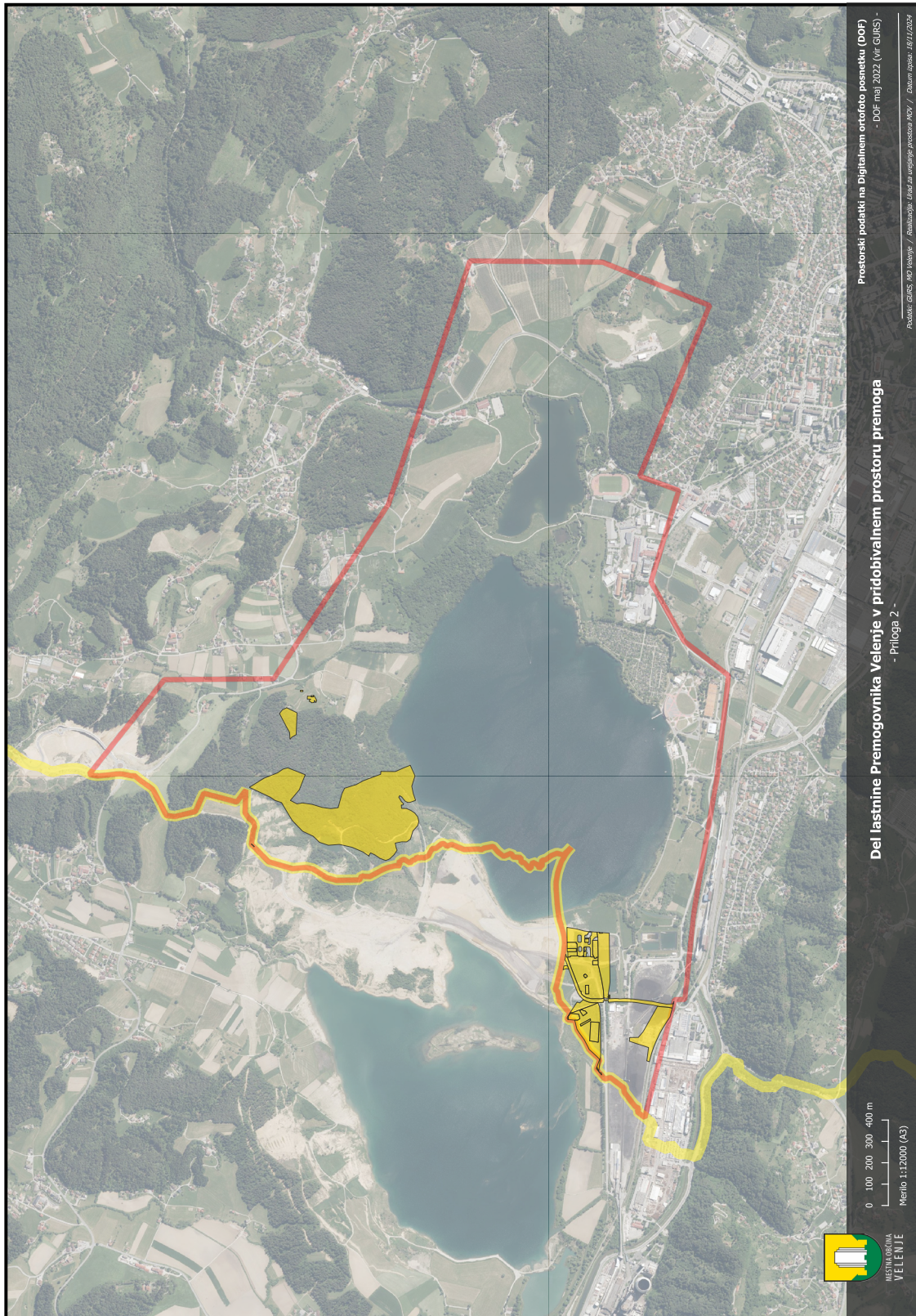
župan Mestne občine Velenje
Peter DERMOL, l.r.

Prilogi:

- karta Del lastnine PV znotraj ureditvenega območja mesta Velenje
- karta Del lastnine PV v pridobivalnem prostoru premoga







Svet Mestne občine Velenje je na podlagi 53a. člena Zakona o organizaciji in financiranju vzgoje in izobraževanja (Uradni list RS, št. 16/07 - uradno prečiščeno besedilo, 118/06 - ZUOPP-A, 36/08, 58/09, 64/09 - popr., 65/09 - popr., 20/11, 40/12 - ZUJF, 57/12 - ZPCP-2D, 2/15 - odl. US, 47/15, 46/16, 49/16 - popr., 25/17 - ZVaj, 123/21, 172/21, 207/21, 105/22 - ZZNŠPP, 14/1/22, 158/22 - ZDoh-2AA, 71/23) in 20. člena Statuta Mestne občine Velenje (Uradni vestnik MO Velenje, št. 14/22) ter v skladu z določili Statuta Šolskega centra Velenje na 16. seji, dne 19. 11. 2024 sprejel naslednje

MNENJE

o kandidatu za ravnatelja Višje strokovne šole Šolskega centra Velenje

Svet Mestne občine Velenje daje pozitivno mnenje k imenovanju Uroša Sonjaka za ravnatelja Višje strokovne šole Šolskega centra Velenje.

Številka: 0121-0002/2022

Datum: 19. 11. 2024

župan Mestne občine Velenje
Peter DERMOL, l.r.

Svet Mestne občine Velenje je na podlagi 32. člena Zakona o zavodih (Uradni list RS - stari, št. 12/91, Uradni list RS/l, št. 17/91 - ZUDE, Uradni list RS, št. 55/92 - ZVDK, 13/93, 66/93, 66/93, 45/94 - odl. US, 8/96, 31/00 - ZP-L, 36/00 - ZPDZC in 127/06 - ZJZP), 17. člena Odloka o ustanovitvi Javnega zavoda Zavod za turizem Šaleške doline (Uradni vestnik MO Velenje št. 21/2015, Uradni list Občine Soštanj št. 8/2015) in 20. člena Statuta Mestne občine Velenje (Uradni vestnik MO Velenje, št. 14/22) na 16. seji, dne 19. 11. 2024 sprejel

SKLEP

o soglasju k imenovanju direktorice Javnega zavoda Zavod za turizem Šaleške doline

1. člen

Svet Mestne občine Velenje daje soglasje k imenovanju Alenke Kikec za direktorico javnega zavoda Zavod za turizem Šaleške doline.

2. člen

Sklep začne veljati z dnem sprejema in se objavi v Uradnem vestniku Mestne občine Velenje.

Številka: 0121-0002/2022

Datum: 19. 11. 2024

župan Mestne občine Velenje
Peter DERMOL, l.r.

Svet Mestne občine Velenje je na podlagi 16. člena Zakona o športu (Uradni list RS št. 29/17, 21/18 - ZNOrg, 82/20, 3/22 - Zdeb in 37/24 - ZMat-B), 29. člena Zakona o lokalni samoupravi (Uradni list RS, št. 94/07 - uradno prečiščeno besedilo, 76/08, 79/09, 51/10, 40/12 - ZUJF, 14/15 - ZUUJFO, 11/18 - ZSPDLS-1, 30/18, 61/20 - ZIUZEOP-A, 8/20 - ZIUOOPE in 62/24 - odl. US) in 20. člena Statuta Mestne občine Velenje (Uradni vestnik Mestne občine Velenje, št. 14/22) na svoji 16. seji dne 19. 11. 2024 sprejel

ODLOK

O SOFINANCIRANJU LETNEGA PROGRAMA ŠPORTA V MESTNI OBČINI VELENJE

I. SPLOŠNE DOLOČBE

1. člen

(vsebina odloka)

S tem odlokom Mestna občina Velenje (v nadaljevanju: MOV) določa:

- izvajalce posameznih področij letnega programa športa,
- pogoje in merila za izbiro, ocenjevanje in vrednotenje izvajanja LPŠ na lokalni ravni (priloga),
- način določitve višine sofinanciranja,
- postopek izbire, ocenjevanja in vrednotenja izvajanja LPŠ,
- način sklepanja in vsebino pogodb ter
- način izvajanja nadzora nad pogodbami o sofinanciranju.

2. člen

(opredelitev javnega interesa v športu)

Javni interes obsega naloge nacionalnega in lokalnega pomena, ki so določene v Nacionalnem programu športa v RS (v nadaljevanju: NPŠ) in so namenjene zagotavljanju optimalnih pogojev za kakovostno ukvarjanje s športom in gibalnimi dejavnostmi za ohranjanje zdravja. Javni interes v občini obsega dejavnosti na vseh področjih športa v skladu s prednostnimi nalogami, ki so opredeljene v NPŠ in se uresničuje tako, da se:

- v proračunu občine zagotavlja finančna sredstva za sofinanciranje LPŠ,
- načrtuje, gradi in vzdržuje lokalno pomembne športne objekte in površine za šport v naravi,
- spodbuja in zagotavlja pogoje za opravljanje in razvoj vseh področij športa.

II. LETNI PROGRAM ŠPORTA

3. člen

(opredelitev programov in področij športa)

Za uresničevanja javnega interesa v športu se v skladu s proračunskimi možnostmi in ob upoštevanju načela enake



dostopnosti javnih sredstev za vse izvajalce iz proračuna občine lahko sofinancirajo naslednja področja:

1. Športni programi:
 - prostočasna športna vzgoja otrok in mladine
 - športna vzgoja otrok in mladine s posebnimi potrebami
 - občudnijske športne dejavnosti
 - športna vzgoja otrok in mladine usmerjenih v kakovostni in vrhunski šport
 - kakovostni šport
 - vrhunski šport
 - šport invalidov
 - športna rekreacija
 - šport starejših
2. Športni objekti in površine za šport v naravi:
 - izgradnja, posodobitve in opremljanje športnih objektov in površin za šport v naravi
 - upravljanje in obratovanje športnih objektov in površin za šport v naravi
 - subvencioniranje uporabe športnih objektov in površin za šport v naravi
3. Razvojne dejavnosti v športu:
 - usposabljanje in izpopolnjevanje strokovnih delavcev v športu
 - statusne pravice športnikov, strokovnih delavcev v športu in strokovna podpora programov
 - založništvo v športu
 - znanstveno raziskovalna dejavnost v športu
 - informacijsko komunikacijska tehnologija na področju športa
4. Organiziranost v športu:
 - delovanje športnih društev in njihovih zvez na lokalni ravni
 - delovanje občinskih zavodov za šport
5. Športne prireditve in promocija športa:
 - športne prireditve
 - javno obveščanje o športu
 - športna dediščina in muzejska dejavnost v športu
6. Družbena in okoljska odgovornost v športu.

7. člen
(letni program športa)

Letni program športa (v nadaljevanju: LPŠ) je dokument, ki opredeli področja športa, ki so v koledarskem letu, za katerega se LPŠ sprejema, v občini prepoznana kot javni interes.

Glede na razvojne načrte, prioritete v športu, razpoložljiva proračunska sredstva ter kadrovske in prostorske razmere v

lokalnem športu se v LPŠ določi:

- obseg in vrsto področij športa, ki se v koledarskem letu sofinancirajo iz občinskega proračuna,
- višino proračunskih sredstev za sofinanciranje programov in področij športa.

Predlog LPŠ pripravi pristojni organ mestne uprave. Zaradi zagotavljanja avtentičnih interesov civilne športne družbe v postopku priprave predloga LPŠ enakopravno sodeluje Športna zveza Velenje (v nadaljevanju: ŠZV), ki k predlogu LPŠ poda mnenje. LPŠ sprejme Svet Mestne občine Velenje.

8. člen
(izvajalci LPŠ)

Izvajalci LPŠ po tem odloku so:

- športna društva in športne zveze, ki so registrirani v RS,
- zavodi za šport po Zakonu o športu,
- pravne osebe, ki so registrirane za opravljanje dejavnosti v športu v RS,
- ustanove, ki so ustanovljene za splošno koristen namen na področju športa, v skladu z zakonom, ki ureja ustanove,
- zavodi s področja vzgoje in izobraževanja, ki izvajajo javnoveljavne športne programe,
- samostojni podjetniki posamezniki, ki so registrirani za opravljanje dejavnosti v športu v RS in
- zasebni športni delavci.

Športna društva imajo pod enakimi pogoji prednost pri izvajanju programov in področij LPŠ.

III. POGOJI IN MERILA TER NAČIN DOLOČITVE VIŠINE SOFINANCIRANJA

9. člen
(pogoji in merila za izbiro, ocenjevanje in vrednotenje LPŠ)

Pogoji in merila za izbiro, ocenjevanje in vrednotenje LPŠ (v nadaljevanju: merila) so kot priloga sestavni del Odloka.

10. člen
(način določitve višine sofinanciranja)

Z merili je uveljavljen vrednostni način določitve višine sofinanciranja. Končna vrednost vsakega izbranega športnega programa in/ali področja se določi na osnovi meril in po naslednjem postopku:

- z LPŠ je določena višina sredstev za vsako razpisano skupino športnih programov in/ali področij,
- na osnovi na JR prispelih prijav vseh upravičenih izvajalcev LPŠ se izračuna skupno število točk za vsako razpisano skupino športnih programov in/ali področij,
- izračunana vrednost točke za vsako razpisano skupino športnih programov in/ali področij je količnik med višino sredstev po LPŠ in skupnim številom točk razpisane skupine športnih programov in/ali področij,



- končna višina sredstev za vsak prijavitelj športni program in/ali področje s strani upravičenega izvajalca je zmnožek števila (njegovih) zbranih točk in izračunane (skupne) vrednosti točke področja.

IV. POSTOPEK SOFINANCIRANJA LPŠ

11. člen (načini sofinanciranja LPŠ)

Sofinanciranje izvajanja LPŠ iz javnih sredstev se lahko izvede z javnim razpisom.

12. člen (javni razpis in razpisna dokumentacija)

V skladu z ZŠpo-1, Odlokom in sprejetim LPŠ župan izda sklep o začetku postopka za sofinanciranje LPŠ. S sklepom določi: predmet sofinanciranja, predviden obseg javnih sredstev, cilje, ki se jih da doseči, in besedilo javnega razpisa (v nadaljevanju: JR). Občinska uprava objavi JR.

Objava JR mora vsebovati:

- ime in naslov naročnika,
- pravno podlago za izvedbo JR,
- predmet JR,
- navedbo pogojev za kandidiranje na JR (izbira upravičenih izvajalcev LPŠ),
- navedbo pogojev in meril za vrednotenje programov in področij športa,
- višino sredstev, ki so na razpolago na JR,
- obdobje, v katerem morajo biti porabljena dodeljena sredstva,
- rok, do katerega morajo biti predložene vloge in način oddaje vlog,
- datum in način odpiranja vlog,
- rok, v katerem bodo vlagatelji obveščeni o izidu JR,
- navedbo oseb, pooblaščenih za dajanje informacij o JR,
- informacijo o razpisni dokumentaciji.

Razpisna dokumentacija mora vsebovati:

- razpisne obrazce,
- navodila izvajalcem za pripravo in oddajo vloge,
- informacijo o dostopnosti do Odloka, LPŠ ter pogojev in meril,
- vzorec pogodbe o sofinanciranju programov.

13. člen (komisija za izvedbo JR)

Župan s sklepom ustanovi Komisijo za šport (v nadaljevanju: komisija).

Komisijo sestavljajo predsednik in najmanj dva člana. Predsednik in člani komisije ne smejo biti z vlagatelji, ki

kandidirajo za dodelitev sredstev, interesno povezani v smislu poslovne povezanosti, sorodstvenega razmerja (v ravni vrsti ali v stranski vrsti do vštete četrtga kolena), v zakonski zvezi, v zunajzakonski skupnosti, v svaštvu do vštete drugega kolena tudi, če so te zveze, razmerja oziroma skupnosti že prenehale. Prav tako ne smejo sodelovati pri delu komisije, če obstajajo druge okoliščine, ki bi vplivale na njihovo neobjektivnost in nepristranskost (npr. osebne povezave). Člani komisije podpisujejo izjavo o prepovedi interesne povezanosti.

Komisija se sestaja na rednih in izrednih sejah. Seje lahko potekajo tudi dopisno. Komisija o poteku sej in o svojem delu vodi zapisnik. Za sklepčnost in sprejemanje odločitev je potrebna navadna večina.

Naloge komisije so:

- pregled in ocena razpisne dokumentacije,
- odpiranje in ugotavljanje pravočasnosti ter popolnosti prejetih vlog,
- ocenitev in vrednotenje vlog na podlagi pogojev in meril navedenih v LPŠ, JR in razpisni dokumentaciji,
- priprava predloga izvajalcev LPŠ po izbranih programih in področjih športa,
- potrditev predloga izbire in sofinanciranja LPŠ po programih in področjih športa ter izvajalcih,
- vodenje zapisnikov o svojem delu.

Strokovno-administrativna dela za komisijo opravlja za šport pristojni delavec mestne uprave ali s strani mestne uprave pooblaščen strokovna organizacija.

14. člen (postopek izvedbe JR)

Občina izvedbo JR najavi v uradnem glasilu Občine, besedilo JR in razpisno dokumentacijo pa objavi na svojih spletnih straneh. Rok za prijavo na JR ne sme biti krajši kot štirinajst (14) dni od objave JR.

Vloga mora biti oddana v zaprti ovojnici z oznako »ne odpiraj – vloga« in navedbo JR, na katerega se nanaša. Vloga je lahko tudi elektronska, če je tako določeno v besedilu JR. Način elektronske predložitve vloge se določi v razpisni dokumentaciji.

Odpiranje prejetih vlog opravi komisija v roku in na način, ki je predviden v JR. Odpirajo se samo v roku posredovane vloge v pravilno izpolnjeni in označeni ovojnici ter v vrstnem redu, po katerem so bile prejete. Odpiranje vlog ni javno.

Za vsako vlogo komisija na odpiranju ugotovi formalno popolnost glede na to, ali je bila oddana pravočasno in s strani upravičenega vlagatelja ter ali so bili predloženi vsi zahtevani dokumenti.

O odpiranju vlog se vodi zapisnik, ki vsebuje:

- kraj in čas odpiranja prispelih vlog,
- imena navzočih članov komisije,



- naziv vlagateljev navedenih po vrstnem redu odpiranja,
- ugotovitve o popolnosti oziroma nepopolnosti posamezne vloge ter navedbo manjkajoče dokumentacije.

Zapisnik podpišejo predsednik in prisotni člani komisije.

15. člen
(poziv za dopolnitev vloge)

Na podlagi zapisnika o odpiranju vlog komisija v roku osmih (8) dni pisno pozove tiste vlagatelje, katerih vloge niso bile popolne, da jih dopolnijo. Rok za dopolnitev vlog je osem (8) dni od prejema poziva.

Nepopolne vloge, ki jih vlagatelji ne dopolnijo v roku, se s sklepom zavržejo. Pritožba zoper sklep ni dovoljena.

16. člen
(odločba o izbiri ali zavrnitvi)

Na osnovi odločitve Komisije odločbo o izbiri oziroma o zavrnitvi vloge izda pristojni organ mestne uprave.

Odločba o izbiri je podlaga za sklenitev pogodb o sofinanciranju izvajanja LPŠ.

Ob izdaji odločbe o izbiri izvajalec razpisa vlagatelja pozove k podpisu pogodbe o sofinanciranju izvajanja LPŠ.

17. člen
(pritožbeni postopek: ugovor)

Zoper odločbo o izbiri je možno podati ugovor v roku osmih (8) dni od prejema odločbe. Predmet ugovora ne morejo biti pogoji in merila za izbiro in vrednotenje LPŠ.

O ugovoru odloči župan v roku trideset (30) dni od prejema ugovora. Odločitev župana je dokončna. O odločitvi župan obvesti tudi komisijo.

Zoper odločitev župana je dopusten upravni spor na Upravnem sodišču Republike Slovenije, ki se vložijo v roku trideset (30) dni od vročitve odločbe.

Vložen upravni spor ne zadrži sklepanja pogodb z izbranimi izvajalci LPŠ.

18. člen
(objava rezultatov JR)

Rezultati JR se po zaključku postopka JR objavijo na spletni strani občine.

V. VSEBINA POGODB Z IZVAJALCI LPŠ IN NAČIN IZVAJANJA NADZORA NAD POGODBAMI

19. člen
(pogodba z izbranimi izvajalci LPŠ)

Z izbranimi izvajalci LPŠ župan sklene pogodbe o sofinanciranju izvajanja LPŠ. V pogodbi se opredeli:

- naziv in naslov naročnika ter izvajalca dejavnosti,
- pravna osnova za sklenitev pogodbe,
- vsebino in obseg programov in/ali področij,
- čas realizacije programov in/ali področij,
- višino dodeljenih sredstev,
- terminski plan porabe sredstev,
- način nadzora nad namensko porabo sredstev, izvedbo programov in področij, ter predvidene sankcije v primeru neizvajanja,
- način nakazovanja sredstev izvajalcu,
- način in vzrok spremembe višine pogodbenih sredstev,
- način, vsebino in rok za poročanje o realizaciji LPŠ po pogodbi,
- določilo, da izvajalec, ki nenamensko koristi pogodbeno sredstva ali drugače krši pogodbeno določila, ne more kandidirati za sredstva na naslednjem JR,
- druge medsebojne pravice in obveznosti.

Če se vlagatelj v roku osmih (8) dni ne odzove na poziv k podpisu pogodbe, se šteje, da je umaknil vlogo za sofinanciranje.

20. člen
(spremljanje izvajanja LPŠ)

Izvajalci LPŠ so dolžni izvajati izbrana področja športa v obsegu opredeljenem v pogodbi, sredstva pa nameniti za izbrano področje športa v skladu z JR.

Nadzor nad izvajanjem pogodb in porabo proračunskih sredstev izvaja Komisija za šport, ki lahko kadarkoli v času trajanja pogodb nadzor izvede z uporabo naslednjih postopkov:

- pregled periodičnih poročil izvajalcev,
- pregled spletnih strani izvajalcev ter spremljanje medijskih oblik javnega nastopanja,
- razgovori skrbnika pogodb z upravljavci (javnih) športnih objektov,
- razgovori skrbnika pogodb z izvajalci na sedežu občinske uprave,
- preverjanje izvedbe programov na mestu izvajanja – športnem objektu,
- pregled izvajanja na sedežu izvajalca in revizijski pregled na podlagi predloga.

Če mestna uprava ugotovi nenamensko porabo prejetih javnih sredstev, lahko takoj ustavi sofinanciranje in odstopi od pogodbe. Že prejeta proračunska sredstva mora izvajalec vrniti



v proračun skupaj z zakonitimi zamudnimi obrestmi.

Izvajalec, ki krši pogodbeno določila, ne more kandidirati za proračunska sredstva na naslednjem JR.

21. člen

(prednostna uporaba javnih športnih objektov in površin)

Prednostna uporaba javnih športnih objektov in površin za šport v naravi, ki so v lasti MOV, se uporabnikom dodeljuje po naslednjih prioritetah:

Zavodi s področja vzgoje in izobraževanja, ki izvajajo programe v okviru obveznega ali razširjenega dela vzgojno izobraževalnega procesa, imajo prednost pred izvajalci LPŠ in drugimi uporabniki.

Športna društva, ki izvajajo LPŠ in imajo hkrati status nevladne organizacije v javnem interesu na področju športa, imajo pod enakimi pogoji prednost pred drugimi uporabniki.

Izvajalci LPŠ imajo pod enakimi pogoji prednost pred drugimi uporabniki.

Športna društva, ki imajo status nevladne organizacije v javnem interesu na področju športa, a ne izvajajo LPŠ, imajo pod enakimi pogoji prednost pred drugimi uporabniki.

22. člen

(brezplačna uporaba javnih športnih objektov in površin v lasti MOV)

Zavodi s področja vzgoje in izobraževanja, katerih ustanoviteljica je MOV, kot upravljavci oddajajo športne objekte v brezplačno uporabo izvajalcem LPŠ s statusom nevladne organizacije v javnem interesu na področju športa in izvajajo z JR priznane športne programe za predšolske in šoloobvezne otroke in srednješolski mladino.

Javni zavod za področje upravljanja športnih objektov, katerega ustanoviteljica je MOV, oddaja športne objekte v brezplačno uporabo izvajalcem LPŠ s statusom nevladne organizacije v javnem interesu na področju športa in izvajajo z JR priznane športne programe

Brezplačna uporaba javnih športnih objektov in površin za šport v naravi iz prvega in drugega odstavka tega člena se vsakemu izvajalcu LPŠ za vsak z JR priznani športni program upošteva le do višine priznanega letnega obsega ur vadbe.

VI. KONČNI DOLOČBI

23. člen

(prenehanje veljavnosti)

Z dnem uveljavitve tega Odloka preneha veljati Odlok o postopku za sofinanciranje letnega programa športa v MOV (Uradni vestnik Mestne občine Velenje, 9/19).

24. člen

(veljavnost odloka)

Ta odlok začne veljati petnajsti dan po objavi v Uradnem vestniku MOV.

Številka: 0070-0009/2024

Datum: 19. 11. 2024

Župan Mestne občine Velenje
Peter DERMOL, l.r.



**POGOJI IN MERILA
ZA IZBIRO, OCENJEVANJE IN VREDNOTENJE
LETNEGA PROGRAMA ŠPORTA V MESTNI OBČINI VELENJE**

IZHODIŠČNE DOLOČBE

S Pogoji in merili (v nadaljevanju: Merila) je skladno s 7. členom Odloka uveljavljen vrednostni način določanja višine sofinanciranja. Vsakemu izbranemu športnemu programu in/ali področju se na osnovi Meril izračuna skupna višina točk. Končna višina sofinanciranja športnih programov in/ali področij je zmnožek med številom dodeljenih točk in končno vrednostjo točke, pri čemer je končna vrednost točke količnik med z LPŠ določeno višino sredstev za športni program in/ali področje in skupnim številom zbranih točk ovrednotenih vlog športnega programa in/ali področja.

DOLOČITEV UPRAVIČENIH IZVAJALCEV LPŠ

Prijavitelji po 5. členu Odloka postanejo upravičeni Izvajalci LPŠ, če izpolnjujejo naslednje pogoje:

- imajo sedež v Mestni občini Velenje (v nadaljevanju: MOV);
- imajo najmanj trideset (30) članov društva, od katerih jih ima vsaj dvajset (20) stalno bivališče v MOV,
- so na dan objave JR za sofinanciranje LPŠ najmanj dve (2) leti registrirani v skladu z veljavnimi predpisi:
 - vsaj ena registriranih dejavnosti po standardni klasifikaciji pa je izvajanje športnih programov:
 - SKD: 93.120 – dejavnost športnih klubov,
 - SKD: 93.190 – druge športne dejavnosti,
 - najmanj dve (2) leti delujejo na območju MOV ali neprekinjeno zakonito nadaljujejo dejavnost društva, ki je bilo registrirano na športnem področju več kot dve (2) leti in je najmanj tako dolgo že delovalo na območju MOV,
- izvajajo programe in/ali področja športa skladno z Odlokom in LPŠ, se pravočasno prijavijo na JR in izpolnjujejo vse razpisne pogoje,
- imajo za prijavljene programe in/ali področja športa:
 - zagotovljene materialne in prostorske pogoje,
 - ustrezno izobražen in/ali usposobljen kader za opravljanje strokovnega dela v športu,
 - izdelano finančno konstrukcijo, iz katere so razvidni viri prihodkov in stroškov za izvedbo programov in
 - urejeno evidenco članstva (športna društva, zveze) ter evidenco o udeležencih programov,
- imajo za prijavljene športne programe organizirano redno celoletno športno vadbo (najmanj 30 tednov v letu), razen v primeru, ko kandidirajo za sredstva za izvedbo enkratne akcije ali pa je s temi merili drugače določeno,
- imajo pri kandidaturi za sofinanciranje tekmovalnih športnih programov vsaj en (1) številčno popoln program v eni od starostnih kategorij, ki nastopajo na uradnih tekmovanjih NPŠZ oziroma ima prijavitelj kategorizirane športnike olimpijskega razreda (OR),
 - če pogoja ne izpolnjujejo, lahko kandidirajo le za sofinanciranje netekmovalnih športnih programov.

Prijavitelji, ki ne izpolnjujejo navedenih pogojev, se v nadaljevanju postopka izločijo iz vrednotenja. Športna društva in njihove zveze imajo pod enakimi pogoji prednost pri izvajanju LPŠ.

POGOJI IN MERILA PO PODROČJIH ŠPORTA

Pogoji in merila za izbiro, ocenitev in vrednotenje LPŠ obsegajo naslednja področja športa:

- 1) športni programi
- 2) športni objekti in površine za šport v naravi
- 3) razvojne dejavnosti v športu
- 4) organiziranost v športu
- 5) športne prireditve in promocija športa
- 6) družbena in okoljska odgovornost športa.

1. ŠPORTNI PROGRAMI

Športni programi so najbolj prepoznaven del športa in predstavljajo organizirano in strokovno vodeno celoletno športno vadbo, ki je prilagojena različnim skupinam ljudi, njihovim sposobnostim, znanju, motivaciji, starosti (otroci, mladina, invalidi, odrasli, starejši).

1.1. MERILA ZA OCENJEVANJE IN VREDNOTENJE NETEKMOVALNIH PROGRAMOV

Med netekmovalnimi športnimi programi se lahko vrednotijo naslednje skupine:

- športna vzgoja otrok in mladine v zavodih vzgoje in izobraževanja (VIZ),
- prostočasna športna vzgoja otrok in mladine pri izvajalcih netekmovalnih programov (PRO),
- prostočasna športna vzgoja otrok in mladine pri izvajalcih tekmovalnih programov (PRI)
- prostočasna športna vzgoja otrok in mladine s posebnimi potrebami (PP),
- občudijška športna dejavnost (ŠŠTU),
- šport invalidov: rekreativni programi (ŠI),

- športna rekreacija odraslih (RE),
- šport starejših (ŠSTA).

Z LPŠ se lahko določi višino sredstev za sofinanciranje po zgoraj naštetih skupinah netekmovalnih programov. Če se skupina programov sofinancira z LPŠ, se z JR (merila: izvleček) določi največje možno število programov na prijavitelja. Vloge izvajalcev se ovrednoti po merilih (netekmovalni programi: preglednice 1 do 5).

SKUPNA MERILA ZA VREDNOTENJE NETEKMOVALNIH ŠPORTNIH PROGRAMOV

Ocenjevanje in vrednotenje prijavljenih športnih programov se izvede na podlagi naslednjih meril:

- a) **CENA ŠPORTNEGA PROGRAMA** (= korekcija: cena programa; preglednica A): različni izvajalci za izvedbo različnih športnih programov zaračunavajo različne cene (vadbine). Občina spodbuja izvajanje takšnih športnih programov, ki so za udeležence sprejemljivejši:
- skupina 1: udeleženec krije več kot 75,000 % polne cene programa,
 - skupina 2: udeleženec krije več kot 50,000 % in manj kot 74,999 % polne cene programa,
 - skupina 3: udeleženec krije več kot 25,000 % in manj kot 49,999 % polne cene programa,
 - skupina 4: udeleženec krije manj kot 24,999 % polne cene programa (ali: program je brezplačen).

PREGLEDNICA A	CENA PROGRAMA			
CENA ŠPORTNEGA PROGRAMA	skupina 1	skupina 2	skupina 3	skupina 4
korekcijski faktor cena programa	0,250	0,500	0,750	1,000

- b) **KOMPETENTNOST STROKOVNIH DELAVCEV** (= korekcija strokovni kader; preglednica B): Športni programi zahtevajo angažiranost ustrezno izobraženega in/ali usposobljenega strokovnega kadra, pri čemer ustrezno usposobljen in/ali izobražen kader predstavlja le osebe s pridobljeno odločbo o vpisu v razvid strokovnih delavcev v športu (izdana s strani MGTŠ), ki so na osnovi prejete odločbe tudi vpisane v razvid.

Če se netekmovalni programi sofinancirajo z LPŠ, se z JR (merila: izvleček) lahko določijo tudi druge vrednosti korekcijskih faktorjev strokovnega kadra. Pri čemer se upoštevajo dodatna merila (istočasno izvajanje dveh ali več programov s strani istega kadra, vodenje športnih programov brez ustreznega kadra). Najvišja vrednost korekcijskega faktorja = 0,500!

PREGLEDNICA B	STROKOVNI KADER			
KOMPETENTNOST STROKOVNEGA KADRA	VIZ	PRO, PP, ŠŠTU	ŠI, RE, ŠSTA	PRI
korekcijski faktor strokovni kader	0,000	0,300	0,300	0,500

- c) **UPORABA ŠPORTNEGA OBJEKTA** (korekcija športni objekti; preglednica C): športni programi se izvajajo v/na različnih športnih objektih z različnimi stroški uporabe. V skladu s 16. členom Odloka MOV zagotavlja brezplačno uporabo v/na javnih športnih objektih in površinah za šport v naravi, ki se nahajajo v občini in katerih lastnik je. Brezplačna uporaba se zagotavlja le do višine z JR priznanega letnega obsega ur vadbe po programih in le izvajalcem LPŠ s statusom NVO JI na področju športa.

Športnim programom, ki se izvajajo v plačljivih športnih objektih in površinah za šport v naravi, se uporaba lahko sofinancira, če prijavitelj ob prijavi na JR predloži dokumente, ki nedvoumno dokažejo nastanek stroškov za uporabo športnega objekta (pogodba in računi o uporabi, dokazila o lastništvu in obratovalnih stroških). Sofinanciranje se za vsak z JR priznani program zagotavlja največ do višine z JR priznanega letnega obsega ur vadbe.

PLAČLJIVI ŠPORTNI OBJEKTI V MOV:

- skupina 1: dvorane in telovadnice v lasti MOV in upravljanju OŠ, KS, drugih,
- skupina 2: športna dvorana srednješolskega centra Velenje,
- skupina 3: drugi športni objekti v MOV (konjeniški center, teniška igrišča...).

PREGLEDNICA C-1	ŠPORTNI OBJEKT V MOV		
ŠPORTNI OBJEKT V MOV	skupina 1	skupina 2	skupina 3
korekcijski faktor športni objekt	do 0,300	do 0,600	do 0,900

PLAČLJIVI ŠPORTNI OBJEKTI IZVEN MEJA MOV:

- skupina 1: poligoni za zimske športe (alpsko smučanje, deskanje na snegu, smučarski skoki),
- skupina 2: travnata in druga zunanja igrišča (golf),
- skupina 3: drugi športni objekti in površine.

PREGLEDNICA C-2	ŠPORTNI OBJEKT IZVEN MOV		
ŠPORTNI OBJEKT IZVEN MOV	skupina 1	skupina 2	skupina 3
korekcijski faktor športni objekt	do 1,800	do 0,600	do 0,300

Če se športni programi sofinancirajo z LPŠ, višino korekcijskega faktorja športnega objekta za vsak z JR priznani program določi Komisija za izvedbo JR, pri čemer upošteva dejanske stroške uporabe objekta (cena/ura) in način uporabe objekta (isti termin za več programov hkrati in/ali uporaba več objektov za isti program). Najvišja vrednost korekcijskega faktorja = 1,800!

- d) **ŠTEVILO VADEČIH ali VELIKOST VADBENE SKUPINE** (=koeficient popolnosti skupine; preglednici D-1, D-2): Različne športne panoge in starostne skupine za izvedbo optimalne vadbe zahtevajo različno število vključenih, zato je z merili določena potrebna (priporočena) velikost skupine. Potrebno (priporočeno) število vključenih je izhodišče za določitev priznanega števila točk za posamezni športni program.

PREGLEDNICA D-1	VELIKOST SKUPINE				
ŠTEVILO VKLJUČENIH V PROGRAMU	PRO: 6 do 15	PRO: 15 do 19	PP	RE	ŠI, ŠSTA
vse vrste netekmovalnih programov	10	12	8	12	10

PREGLEDNICA D-2	VELIKOST SKUPINE		
ŠTEVILO VKLJUČENIH V PROGRAMU	PRI: U-7/8	PRI: U-9/10	PRI: U-11/12
individualne športne panoge/miselne igre (1)	8	8	8
individualne športne panoge/miselne igre (2)	10	10	10
kolektivne športne panoge (3)	8	8	8
kolektivne športne panoge (4)	10	10	10

- (1) vse IŠP/MI: 1. in 2. kakovostna skupina razvrščanja
 (2) vse IŠP/MI: 3. kakovostna skupina razvrščanja
 (3) vse KŠP: 1. in 2. kakovostna skupina razvrščanja
 (4) vse KŠP: 3. kakovostna skupina razvrščanja

Isti udeleženec se pri istem izvajalcu vrednoti samo v enem (1) programu (netekmovalnem ali tekmovalnem). Občina podpira vključenost občank in občanov, zato se v netekmovalnih programih v skupinah upoštevajo (vrednotijo) samo udeleženci/ke s stalnim bivališčem v MOV (namerilo ne velja za programe PRI). Če se število vključenih razlikuje od potrebnega števila, se določi »proporcionalna vrednost koeficienta« (preglednica D-3) in sicer:

- stopnja 1: program se ne prizna, če vanj ni vključena vsaj polovica potrebnega števila vadečih (do 49,99 %),
- stopnja 2: če je v program vključenih manj vadečih (50,00 % do 99,99 %), se število točk ustrezno zmanjša,
- stopnja 3: večje število vključenih (100,00 % in več) v program ne vpliva na dodatno vrednotenje.

PREGLEDNICA D-3	ŠTEVILO VKLJUČENIH		
ŠTEVILO VKLJUČENIH V PROGRAMU	stopnja 1	stopnja 2	stopnja 3
koeficient popolnosti skupine	0,000	proporcionalna vrednost koeficienta	1,000

PRIZNANI LETNI OBSEG VADBE NETEKMOVALNIH ŠPORTNIH PROGRAMOV ŠPORTNA VZGOJA V ZAVODIH VZGOJE IN IZOBRAŽEVANJA: VIZ

Med programe, ki se izključno izvajajo v zavodih VIZ, prištevamo:

- promocijske športne programe,
- šolska športna tekmovanja in
- dodatne ure športa v OŠ.

Promocijske športne programe predstavljajo: Mali sonček (MS), Ciciban planinec (CP), Zlati sonček (ZS), Krpan (KR), Naučimo se plavati (NSP), Mladi planinec (MP).

Šolska športna tekmovanja (ŠŠT) predstavljajo udeležbo šolskih športnih ekip na tekmovanjih, ki so razpisana v reviji Šport mladih (Informator) od osnovnega do državnega nivoja. Sofinancira se udeležba šolskih ekip in posameznikov na tekmovanjih, ki potekajo izven meja občine.

Dodatne ure športa predstavljajo programi, ki jih šole v sodelovanju s športnimi društvi izvajajo s ciljem posodobiti in povečati kakovost ter privlačnost pristočasnih programov. Sofinancirajo se vadbene skupine, ki vadbo izvajajo v terminih predvidenih za šolske športne krožke. Vsakemu izvajalcu se za vsak prijavljeni program prizna tolikšen letni obseg vadbe, kot ga sam prijavi na JR, vendar največ 30 ur; 1 ura = 60 minut (preglednica 1).

S sredstvi MOV se sofinancirajo:

ŠPORTNI PROGRAM:	MERILO ZA VREDNOTENJE:
VIZ: promocijski program: MS, CP, ZS, KR, NSP, MP	materialni stroški/udeleženc
VIZ: šolska športna tekmovanja - udeležba ekip	materialni stroški/skupina
VIZ: dodatne ure športa v OŠ/SŠ	materialni stroški/skupina

PREGLEDNICA ŠT. 1	PROGRAMI VIZ		
ŠPORTNI PROGRAMI V ZAVODIH VIZ	MS, ZS, KR, NSP	ŠŠT	DUŠ v OŠ
število udeležencev programa	1	10	15
TOČKE/MATERIALNI STROŠKI/UDELEŽENEC	1	0	0
TOČKE/MATERIALNI STROŠKI/SKUPINA	0	15	30

PROSTOČASNA ŠPORTNA VZGOJA OTROK IN MLADINE: PRO in PRI

Skupina pristočasnih športnih programov predstavlja širok spekter športnih aktivnosti za otroke in mladino, katerih glavni cilj je izboljšanje njihove gibalnih zmogljivosti. Raznolikost izvajalcev omogoča pestro kakovostno ponudbo, ob enakih pogojih pa LPŠ daje prednost programom športnih društev.

Programi pristočasne športne vzgoje otrok in mladine (PRO) so tisti programi, katerih cilj je ljubiteljsko ukvarjanje s športom in koristno preživljanje prostega časa. Namen programov ni udeležba na tekmovanjih. Programi PRO se vrednotijo prijaviteljem s pretežno rekreativno naravnano vsebino. Celoletni programi PRO praviloma potekajo najmanj 30 tednov. Vsakemu izvajalcu se za vsak prijavljeni program prizna tolikšen letni obseg vadbe, kot ga sam prijavi na JR, vendar največ 80 ur: 1 ura = 60 minut (preglednica 2).

S sredstvi MOV se sofinancirajo:

ŠPORTNI PROGRAM:	MERILO ZA VREDNOTENJE:
PRO: celoletni pristočasni programi	objekt, kader in cena programa/skupina

PREGLEDNICA ŠT. 2	PROGRAMI: PRO	
CELOLETNI PROSTOČASNI PROGRAMI	PRO: 6 do 15	PRO: 15 do 19
število ur vadbe/tedensko	2	2
število tednov	40	40
TOČKE/ŠPORTNI OBJEKT/SKUPINA	80	80
TOČKE/STROKOVNI KADER/SKUPINA	80	80
TOČKE/CENA PROGRAMA/SKUPINA	80	80

Pripravljalni programi športne vzgoje otrok (PRI) so programi, katerih cilj je spoznavanje specifične športne panoge (prednostno izbrani šport) in (poznejše) doseganje vrhunskih športnih dosežkov. Po ZŠpo-1 vključeni v starostne skupine od 7 do 10/12 let ne morejo postati registrirani športniki in tudi rezultati doseženi na tekmovanjih se ne upoštevajo. Programi PRI se priznajo le prijaviteljem, ki imajo z JR priznan vsaj en (1) popoln tekmovalni program (USM, KŠ). Celoletni programi PRI praviloma potekajo najmanj 30 tednov. Vsakemu izvajalcu se za vsak prijavljeni program prizna tolikšen letni obseg vadbe, kot ga sam prijavi na JR, vendar največ 120 ur: 1 ura = 60 minut (preglednica 3).

S sredstvi MOV se sofinancirajo:

ŠPORTNI PROGRAM:	MERILO ZA VREDNOTENJE:
PRI: celoletni pripravljalni programi	objekt, kader in cena programa/skupina

PREGLEDNICA ŠT. 3	PROGRAMI: PRI		
CELOLETNI PROSTOČASNI PROGRAMI	PRI: U-7/8	PRI: U-9/10	PRI: U-11/12
število ur vadbe/tedensko	2	2,5	3
število tednov	40	40	40
TOČKE/ŠPORTNI OBJEKT/SKUPINA	80	100	120
TOČKE/STROKOVNI KADER/SKUPINA	80	100	120

TOČKE/CENA PROGRAMA/SKUPINA	80	100	120
-----------------------------	----	-----	-----

PROSTOČASNA ŠPORTNA VZGOJA OTROK IN MLADINE S POSEBNIMI POTREBAMI IN OBŠTUDIJSKA ŠPORTNA DEJAVNOST ŠTUDENTOV: PP in ŠŠTU

Prostočasni programi otrok in mladine s posebnimi potrebami (PP) so namenjeni otrokom in mladini z motnjami v razvoju oziroma s prirojenimi in/ali pridobljenimi okvarami in se izvajajo z namenom ustrezno poskrbeti za uspešno socialno integracijo v vsakdanje življenje. Celoletni programi PP praviloma potekajo najmanj 30 tednov. Vsakemu izvajalcu se za vsak prijavljeni program prizna tolikšen letni obseg vadbe, kot ga sam prijavi na JR, vendar največ 80 ur: 1 ura = 60 minut (preglednica 4).

Programi obštudijske športne dejavnosti (ŠŠTU) predstavljajo pomembno dopolnilo intelektualnemu delu in pripomorejo k nevtralizaciji negativnih učinkov sedečega načina življenja. Celoletni programi potekajo v kraju študija. Celoletni programi ŠŠTU praviloma potekajo najmanj 30 tednov. Vsakemu izvajalcu se za vsak prijavljeni program prizna tolikšen letni obseg vadbe, kot ga sam prijavi na JR, vendar največ 80 ur: 1 ura = 60 minut (preglednica 4).

S sredstvi MOV se sofinancirajo:

ŠPORTNI PROGRAM:	MERILO ZA VREDNOTENJE:
PP: celoletni prostočasni programi	objekt, kader in cena programa/skupina
ŠŠTU: celoletni prostočasni programi	objekt, kader in cena programa/skupina

PREGLEDNICA ŠT. 4	PROGRAMI: PP, ŠŠTU	
CELOLETNI PROSTOČASNI PROGRAMI	PP	ŠŠTU
število ur vadbe/tedensko	2	2
število tednov	40	40
TOČKE/ŠPORTNI OBJEKT/SKUPINA	80	80
TOČKE/STROKOVNI KADER/SKUPINA	80	80
TOČKE/CENA PROGRAMA/SKUPINA	80	80

ŠPORT INVALIDOV, ŠPORTNA REKREACIJA IN ŠPORT STAREJŠIH: ŠI, RE, ŠSTA

Programi športa invalidov (ŠI) predstavlja psihosocialne (rehabilitacija, vključenost v družbo) in športnorekreativne učinke v življenju invalidov. Osnovni cilj je omogočiti enakovredno sodelovanje pri prostočasnih športnorekreativnih aktivnostih, zato se s programi spodbuja povezovanje med športnimi in invalidskimi društvi. Celoletni programi ŠI praviloma potekajo najmanj 30 tednov. Vsakemu izvajalcu se za vsak prijavljeni program prizna tolikšen letni obseg vadbe, kot ga sam prijavi na JR, vendar največ 80 ur: 1 ura = 60 minut (preglednica 5).

Programi športne rekreacije (RE) predstavlja najširšo in najpestrejšo izbiro programov športnorekreativne vadbe za odrasle vseh starosti (nad 20 let) in družin s ciljem aktivne in koristne izrabe prostega časa (druženje, zabava), ohranjanja zdravja in dobrega počutja ter udeležbe na rekreativnih tekmovanjih. Učinki redne športne vadbe dokazujejo njen pozitiven vpliv na zdravje posameznika in posledično na javno zdravje. Celoletni programi RE praviloma potekajo najmanj 30 tednov. Vsakemu izvajalcu se za vsak prijavljeni program prizna tolikšen letni obseg vadbe, kot ga sam prijavi na JR, vendar največ 80 ur: 1 ura = 60 minut (preglednica 5).

Programi športa starejših (ŠSTA) predstavlja športnorekreativno dejavnost odraslih praviloma nad doseženim 65. letom, ki predstavlja kakovostno ohranjanje telesnega, duševnega in socialnega zdravja ter ohranjanja ustvarjalne življenjske energije. Celoletni programi ŠSTA praviloma potekajo najmanj 30 tednov. Vsakemu izvajalcu se za vsak prijavljeni program prizna tolikšen letni obseg vadbe, kot ga sam prijavi na JR, vendar največ 80 ur: 1 ura = 60 minut (preglednica 5).

S sredstvi MOV se sofinancirajo:

ŠPORTNI PROGRAM:	MERILO ZA VREDNOTENJE:
ŠI: celoletni športnorekreativni programi invalidov	objekt, kader in cena programa/skupina
RE: celoletni športnorekreativni programi odraslih	objekt, kader in cena programa/skupina
ŠSTA: celoletni športnorekreativni programi starejših	objekt, kader in cena programa/skupina

PREGLEDNICA ŠT. 5	PROGRAMI: ŠI, RE, ŠSTA		
CELOLETNI REKREATIVNI PROGRAMI	ŠI	RE	ŠSTA
število ur vadbe/tedensko	2	2	2
število tednov	40	40	40
TOČKE/ŠPORTNI OBJEKT/SKUPINA	80	80	80
TOČKE/STROKOVNI KADER/SKUPINA	80	80	80

TOČKE/CENA PROGRAMA/SKUPINA	80	80	80
-----------------------------	----	----	----

1.2 . MERILA ZA OCENJEVANJE IN VREDNOTENJE TEKMOVALNIH PROGRAMOV

Med tekmovalnimi športnimi programi se lahko vrednotijo naslednje skupine:

- športna vzgoja otrok in mladine usmerjenih v kakovostni in vrhunski šport (USM),
- kakovostni šport odraslih (KŠ),
- vrhunski šport (VŠ),
- šport invalidov (ŠI); le programi, ki vključujejo v skladu z ZŠpo-1 registrirane/kategorizirane športnike invalide.

Z LPŠ se lahko določi višino sredstev za sofinanciranje po zgoraj naštetih skupinah tekmovalnih programov.

Če se skupina programov sofinancira z LPŠ, se z JR (merila: izvleček) določi največje možno število programov na prijavitelja. Vloge izvajalcev se ovrednoti po merilih (tekmovalni programi: preglednice 6 do 11).

SKUPNA MERILA ZA VREDNOTENJE TEKMOVALNIH ŠPORTNIH PROGRAMOV

Ocenjevanje in vrednotenje prijavljenih športnih programov se izvede na podlagi naslednjih meril:

a) KOMPETENTNOST STROKOVNIH DELAVCEV (= *korekcija strokovni kader; preglednica A*):

Športni programi zahtevajo angažiranost ustrezno izobraženega in/ali usposobljenega strokovnega kadra, pri čemer ustrezno usposobljen in/ali izobražen kader predstavlja le osebe s pridobljeno odločbo o vpisu v razvid strokovnih delavcev v športu (izdana s strani MGTŠ), ki so na osnovi prejete odločbe tudi vpisane v razvid.

Če se tekmovalni programi sofinancirajo z LPŠ, se z JR (merila: izvleček) lahko določijo tudi druge vrednosti korekcijskih faktorjev strokovnega kadra. Pri čemer se upoštevajo dodatna merila (istočasno izvajanje dveh ali več programov s strani istega kadra, vodenje športnih programov brez ustreznega kadra).

Najvišja vrednost korekcijskega faktorja = 0,700!

PREGLEDNICA A	STROKOVNI KADER			
KOMPETENTNOST STROKOVNEGA KADRA	USM	KŠ	VŠ	ŠI
korekcijski faktor strokovni kader	0,700	0,000	0,000	0,000

b) UPORABA ŠPORTNEGA OBJEKTA (*korekcija športni objekti; preglednici B-1, B-2*):

športni programi se izvajajo v/na različnih športnih objektih z različnimi stroški uporabe.

V skladu s 16. členom Odloka MOV zagotavlja brezplačno uporabo v/na javnih športnih objektih in površinah za šport v naravi, ki se nahajajo v občini in katerih lastnik je. Brezplačna uporaba se zagotavlja le do višine z JR priznanega letnega obsega ur vadbe po programih in le izvajalcem LPŠ s statusom NVO JI na področju športa.

Športnim programom, ki se izvajajo v plačljivih športnih objektih in površinah za šport v naravi, se uporaba sofinancira, če prijavitelj ob prijavi na JR predloži dokumente, ki nedvoumno dokažejo nastanek stroškov za uporabo športnega objekta (pogodba o uporabi, računi za uporabo). Sofinanciranje se za vsak z JR priznani program zagotavlja največ do višine z JR priznanega letnega obsega ur vadbe.

PLAČLJIVI ŠPORTNI OBJEKTI V MOV:

- skupina 1: dvorane in telovadnice v lasti MOV in upravljanju OŠ, KS, drugih,
- skupina 2: športna dvorana srednješolskega centra Velenje,
- skupina 3: drugi športni objekti v MOV (konjeniški center, teniška igrišča...).

PREGLEDNICA B-1	ŠPORTNI OBJEKT V MOV		
ŠPORTNI OBJEKT V MOV	skupina 1	skupina 2	skupina 3
korekcijski faktor športni objekt	do 0,600	do 1,200	do 1,800

PLAČLJIVI ŠPORTNI OBJEKTI IZVEN MEJA MOV:

- skupina 1: poligoni za zimske športe (alpsko smučanje, deskanje na snegu, smučarski skoki),
- skupina 2: travnata in druga zunanja igrišča (golf),
- skupina 3: drugi športni objekti in površine.

PREGLEDNICA B-2	ŠPORTNI OBJEKT IZVEN MOV		
ŠPORTNI OBJEKT IZVEN MOV	skupina 1	skupina 2	skupina 3
korekcijski faktor športni objekt	do 3,600	do 1,200	do 0,600

Če se športni programi sofinancirajo z LPŠ, višino korekcijskega faktorja športnega objekta za vsak z JR priznani program določi Komisija za izvedbo JR, pri čemer upošteva dejanske stroške uporabe objekta (cena/ura), način

uporabe objekta (isti termin za več programov hkrati in/ali uporaba več objektov za isti program) ter razvrstitev prijavitelja v različne kakovostne ravni razvrščanja.

Najvišja vrednost korekcijskega faktorja = 3,600!

c) **ŠTEVILO VADEČIH ali VELIKOST VADBENE SKUPINE** (=koeficient popolnosti skupine; preglednica C-1):

Različne športne panoge in starostne skupine za izvedbo optimalne vadbe zahtevajo različno število vključenih, zato je z merili določena potrebna (priporočena) velikost skupine. Potrebno (priporočeno) število vključenih je izhodišče za določitev priznanega števila točk za posamezni športni program.

PREGLEDNICA C-1 ŠTEVILO VKLJUČENIH V PROGRAMU	VELIKOST SKUPINE				
	USM: U-12/13	USM: U-14/15	USM: U-16/20	KŠ: ČLANI/CE	VŠ: kategorizirani
velikost skupine/število vključenih (1a)	6	6	4	4	1
velikost skupine/število vključenih (1b)	8	8	6	6	1
velikost skupine/število vključenih (2)	8	8	8	8	1
velikost skupine/število vključenih (3)	12	12	12	12	1
velikost skupine/število vključenih (4)	12	16	16	16	1

- (1a) individualne športne panoge (IŠP) in miselne igre (MI): 1. kakovostna skupina razvrščanja
 (1b) individualne športne panoge (IŠP) in miselne igre (MI): 2. in 3. kakovostna skupina razvrščanja
 (2) individualne športne panoge (IŠP) in miselne igre (MI): uveljavljajo rezultat ekipe: BALINANJE, KEGLJANJE, ŠAH...
 (3) kolektivne športne panoge (KŠP): dvoranski športi (ne glede na razvrščanje): ROKOMET, ODBOJKA, KOŠARKA...
 (4) kolektivne športne panoge (KŠP): športi na zunanjih površinah (ne glede na razvrščanje): NOGOMET, RAGBY, HOKEJ...

Isti udeleženec se pri istem izvajalcu vrednoti samo v enem (1) programu (netekmovalnem ali tekmovalnem). (določba ne velja za kategorizirane športnike, ki so lahko ovrednoteni v 1 celoletnem in dodatnem programu). V tekmovalnih programih se upoštevajo (vrednotijo) samo športniki, ki so registrirani v skladu z ZŠpo-1 (podatki OKS-ZŠZ; na dan objave JR). Če se število vključenih razlikuje od potrebnega (priporočenega) števila, se določi »proporcionalna vrednost koeficienta« (preglednica C-2) in sicer:

- stopnja 1: program se ne prizna, če vanj ni vključena vsaj polovica potrebnega števila vadečih (do 49,99 %),
- stopnja 2: če je v program vključenih manj vadečih (50,00 % do 99,99 %), se število točk ustrezno zmanjša,
- stopnja 3: večje število vključenih (100,00 % in več) v program ne vpliva na dodatno vrednotenje.

PREGLEDNICA C-2 ŠTEVILO VKLJUČENIH V PROGRAMU	ŠTEVILO VKLJUČENIH		
koeficient popolnosti skupine	stopnja 1	stopnja 2	stopnja 3
	0,000	proporcionalna vrednost koeficienta	1,000

d) **RAZVRŠČANJE ŠPORTNIH PANOG (IZVAJALCEV) GLEDE NA RAZŠIRJENOST, KONKURENČNOST, USPEŠNOST IN POMEN ZA LOKALNO OKOLJE** (=skupni korekcijski faktor vrednotenja; preglednica D): tekmovalni šport se izvaja v različnih športih (disciplinah, panogah), izvajalci pa so rezultatsko različno uspešni. Merila izvajalce programov USM, KŠ, VŠ, ŠI lahko razvrstijo glede na (preglednica D):

- KOMPETENTNOST: število trenerjev z ODLOČBO MGTŠ o vpisu v RAZVID (kader s podpisanim soglasjem),
- KONKURENČNOST: status NPŠZ v strukturi članstva OKS-ZŠZ (podatki OKS-ZŠZ),
- RAZŠIRJENOST: število registriranih športnikov NPŠZ (OKS-ZŠZ),
- RAZŠIRJENOST: število registriranih športnikov prijavitelja (OKS-ZŠZ),
- KONKURENČNOST: ponderirano število kategoriziranih športnikov prijavitelja (OKS-ZŠZ),
- POMEN: število let neprekinjenega delovanja prijavitelja (podatki AJPEŠ).

PREGLEDNICA D	RAZVRŠČANJE ŠPORTNIH PANOG IN IZVAJALCEV				
strokovni kader (*)	1-2 trenerja	3-4 trenerji	5-6 trenerjev	7-8 trenerjev	9 in več trenerjev
TOČKE ZA RAZVRSTITEV	5	10	15	20	25
status NPŠZ v OKS-ZŠZ (**)	ni v OKS-ZŠZ	zveze in združenja	neolimpijska panoga	priznava MOK	olimpijska panoga
TOČKE ZA RAZVRSTITEV	0	5	10	15	25

registrirani športniki NPŠZ (***)	0-500 reg.	501-1.000	1.001-2.000	2.001-3.000	3.001 in več reg.
TOČKE ZA RAZVRSTITEV	5	10	15	20	25
registrirani športniki prijavitelj (***)	do 25 reg.	26-50	51-75	76-100	101 in več reg.
TOČKE ZA RAZVRSTITEV	10	20	30	40	50
kategorizirani: ponderirano (****)	1-5 točk	6-10 točk	11-20 točk	21-30 točk	31 in več točk
TOČKE ZA RAZVRSTITEV	10	20	30	40	50
delovanje v letih	do 15 let	16-24 let	25-34 let	35-49 let	50 in več let
TOČKE ZA RAZVRSTITEV	5	10	15	20	25

(**) NPŠZ je lahko razporejena med: olimpijske, zveze, ki jih priznava MOK, neolimpijske in med zveze in združenja.

(***) upoštevajo se podatki www.olympic.si o registriranih na dan objave JR; ločeno po panogah znotraj NPŠZ in po spolu;

(****) upoštevajo se podatki www.olympic.si o kategoriziranih na dan objave JR: MLR=DR=1; PR=MR=2; SR=3, OR=5.

Če se tekmovalni programi sofinancirajo z LPŠ, se izvajalci lahko razvrstijo v tri (3) kakovostne skupine.

Z JR (merila: izvleček) se lahko dodatno določi:

- zahtevano število točk za razvrščanje v kakovostne skupine (prednostne športne panoge/izvajalci),
- največje priznано število uvrščenih v 1. in 2. kakovostno skupino,
 - v primeru dveh ali več upravičenih izvajalcev z enakim številom točk, se upošteva boljši dosežek pri:
 - ponderiranem številu kategoriziranih športnikov,
 - številu registriranih športnikov izvajalca,
 - številu let neprekinjenega delovanja.
- vrednost korekcijskega faktorja razvrščanja za 1., 2. in 3. kakovostno skupino.
- prednostno obravnavo pri vrednotenju nadpovprečnih športnih dosežkov.

e) MATERIALNI STROŠKI IZVEDBE PROGRAMOV (korekcija materialni stroški; preglednica E):

Ob izvedbi športnih programov nastajajo materialni stroški (oprema, prevozi, sodniki...).

Materialni stroški izvedbe programa se vrednotijo samo v tekmovalnih programih otrok in mladine (USM) in pri dodatnih programih kategoriziranih športnikov.

PREGLEDNICA E	KOREKCIJA: MATERIALNI STROŠKI ŠV-USM in kategorizirani				
MATERIALNI STROŠKI	USM: U-12/13	USM: U-14/15	USM: U-16/17	USM: U-18/20	kategorizirani
korekcijski faktor materialni stroški	0,300	0,500	0,750	1,000	1,000

Če se tekmovalni programi USM sofinancirajo z LPŠ, se z JR (merila: izvleček) lahko določi, katerim programom (in kolikim) se upošteva korekcijski faktor materialnih stroškov (ločeno za KŠP in IŠP/MI). Prav tako z JR se lahko določi tudi druge vrednosti korekcijskih faktorjev materialnih stroškov. Pri čemer se upoštevajo dodatna merila (višji stroški zaradi sistema tekmovanja, status NPŠZ v OKS-ZŠZ).

Najvišja vrednost korekcijskega faktorja = 1,000!

PRIZNANI LETNI OBSEG VADBE TEKMOVALNIH ŠPORTNIH PROGRAMOV

OBČINSKE PANOŽNE ŠPORTNE ŠOLE: OPŠŠ

Občinska panožna športna šola (OPŠŠ) je projekt MOV v programih USM, ki se lahko sofinancira v sodelovanju med izvajalci LPŠ, MOV in MGTŠ, pri čemer vsak partner prevzame svoj del s pogodbo dogovorjenih obveznosti. Izvajalec LPŠ lahko v OPŠŠ pristopi, če ima razdelano tekmovalno piramido in management strokovnih in upravljaljskih nalog. Naziv OPŠŠ izvajalec LPŠ lahko pridobi, če v programih USM izpolnjuje naslednje pogoje:

- ima z JR priznane programe v vsaj treh (3) starostnih kategorijah uradnega tekmovalnega sistema NPŠZ, potrjenega s strani OKS-ZŠZ, pri čemer velja merilo, da se priznani program upošteva, če je vanj vključena vsaj polovica potrebnega števila vadečih (50,00 % in več; preglednica C-1: tekmovalni programi),
- ima v športnih programih USM udeležene kategorizirane športnike (MLR, PR),
- pridobi potrdilo/sklep Mestnega sveta MOV o izvedbi projekta OPŠŠ.

Za izvedbo OPŠŠ se del sredstev lahko zagotovi iz LPŠ na državnem nivoju, del pa iz LPŠ MOV. Del sredstev zagotovi tudi izvajalec LPŠ, ki sodeluje v projektu.

Z LPŠ se lahko določi višino sredstev za sofinanciranje OPŠŠ.

Če se OPŠŠ sofinancirajo z LPŠ, se z JR (merila: izvleček) lahko določi:

- največje možno število sofinanciranih projektov OPŠŠ (število izvajalcev LPŠ vključenih v projekt),
- priznani letni obseg vadbe v urah za programe, ki so vključeni v OPŠŠ,
- obveznosti izvajalcev LPŠ pri izvedbi OPŠŠ,

- razmejitev pristojnosti partnerjev pri izvedbi OPŠŠ (izvajalec LPŠ, MOV, MGTŠ).

ŠPORTNA VZGOJA OTROK IN MLADINE USMERJENIH V KAKOVOSTNI IN VRHUNSKI ŠPORT: USM

Programi športne vzgoje otrok in mladine usmerjenih v kakovostni in vrhunski šport (USM) so tisti programi, kjer je osnovni cilj doseganje vrhunskih športnih rezultatov. Programi USM predstavljajo načrtovane športne aktivnosti z namenom nastopanja na uradnih tekmovanjih NPŠZ do naslova državnega prvaka. V programih USM se upoštevajo samo mladi športniki, ki so registrirani v skladu z ZŠpo-1 (podatki OKS-ZŠZ). Razvrstitev v kakovostne skupine je določena na osnovi rezultatov razvrščanja (poglavje D). Celoletni programi USM praviloma potekajo najmanj 40 tednov. Vsakemu izvajalcu se za vsak prijavljeni program prizna tolikšen letni obseg vadbe, kot ga sam prijavi na JR, vendar največ 360 ur: 1 ura = 60 minut (preglednice: 6-1, 6-2, 6-3).

Mladi športniki lahko s kvalitetnimi rezultati v skladu s Pogoji, pravili in kriteriji za registriranje in kategoriziranje športnikov v RS dosežejo status športnika mladinskega (MLR) ali perspektivnega razreda (PR). S tem se jim prizna dodatni program športne vadbe, ki se sofinancira pod pogojem, da je kategorizacija navedena v zadnji objavi OKS-ZŠZ pred objavo JR in je športnik naveden kot član društva s sedežem v občini (preglednica 7).

S sredstvi MOV se sofinancirajo:

ŠPORTNI PROGRAM:	MERILO ZA VREDNOTENJE:
USM: celoletni tekmovalni programi otrok in mladine	objekt, kader, materialni stroški/skupina
USM: dodatni programi kategoriziranih športnikov MLR, PR	materialni stroški/udeleženec

PREGLEDNICA ŠT. 6-1	PROGRAMI USM: 1. KAKOVOSTNA SKUPINA			
CELOLETNI TEKMOVALNI PROGRAMI	USM: U-12/13	USM: U-14/15	USM: U-16/17	USM: U-18/20
število ur vadbe/tedensko	6	7	8	9
število tednov	40	40	40	40
TOČKE/ŠPORTNI OBJEKT/SKUPINA	240	280	320	360
TOČKE/STROKOVNI KADER/SKUPINA	240	280	320	360
TOČKE/MATERIALNI STROŠKI/SKUPINA	240	280	320	360

PREGLEDNICA ŠT. 6-2	PROGRAMI USM: 2. KAKOVOSTNA SKUPINA			
CELOLETNI TEKMOVALNI PROGRAMI	USM: U-12/13	USM: U-14/15	USM: U-16/17	USM: U-18/20
število ur vadbe/tedensko	4	4,5	5	5,5
število tednov	40	40	40	40
TOČKE/ŠPORTNI OBJEKT/SKUPINA	160	180	200	220
TOČKE/STROKOVNI KADER/SKUPINA	160	180	200	220
TOČKE/MATERIALNI STROŠKI/SKUPINA	160	180	200	220

PREGLEDNICA ŠT. 6-3	PROGRAMI USM: 3. KAKOVOSTNA SKUPINA			
CELOLETNI TEKMOVALNI PROGRAMI	USM: U-12/13	USM: U-14/15	USM: U-16/17	USM: U-18/20
število ur vadbe/tedensko	3	3,5	4	4,5
število tednov	40	40	40	40
TOČKE/ŠPORTNI OBJEKT/SKUPINA	120	140	160	180
TOČKE/STROKOVNI KADER/SKUPINA	120	140	160	180
TOČKE/MATERIALNI STROŠKI/SKUPINA	120	140	160	180

PREGLEDNICA ŠT. 7	PROGRAMI: KATEGORIZIRANI	
DODATNI PROGRAMI KATEGORIZIRANIH	KATEGORIZACIJA MLR	KATEGORIZACIJA PR
velikost skupine/število vključenih	1	1
TOČKE/MATERIALNI STROŠKI/UDELEŽENEC	20	80

KAKOVOSTNI ŠPORT: KŠ

Programi kakovostnega športa odraslih (KŠ) so pomembna vez med programi USM in VŠ, saj vključuje večje število športnikov in strokovnega kadra, kar omogoča vzpostavitev konkurenčnega okolja znotraj posameznih športnih panog na nacionalni ravni. Programi KŠ predstavljajo načrtovane športne aktivnosti z namenom nastopanja na uradnih tekmovanjih NPŠZ do naslova državnega prvaka. V programih KŠ se upoštevajo le športniki, ki so v članskih kategorijah registrirani v skladu z ZŠpo-1 (podatki OKS-ZŠZ) in hkrati ne izpolnjujejo pogojev za pridobitev statusa vrhunskih športnikov. Razvrstitev v kakovostne skupine je določena na osnovi rezultatov razvrščanja (poglavje D). Celoletni programi KŠ praviloma potekajo najmanj 40 tednov. Vsakemu izvajalcu se za vsak prijavljeni program prizna tolikšen letni obseg vadbe, kot ga sam prijavi na JR, vendar največ 320 ur: 1 ura = 60 minut (preglednica 8).

Športniki lahko s kvalitetnim delom in rezultati v skladu s Pogoji, pravili in kriteriji za registriranje in kategoriziranje športnikov dosežejo status športnika državnega razreda (DR). S tem se jim prizna dodatni program športne vadbe, ki se sofinancira pod pogojem, da je kategorizacija navedena v zadnji objavi OKS-ZŠZ pred objavo JR in je športnik naveden kot član društva s sedežem v občini (preglednica 9).

S sredstvi MOV se sofinancirajo:

ŠPORTNI PROGRAM:	MERILO ZA VREDNOTENJE:
KŠ: celoletni tekmovalni programi odraslih	objekt/skupina
KŠ: dodatni programi kategoriziranih športnikov DR	materialni stroški/udeleženec

PREGLEDNICA ŠT. 8	PROGRAMI KŠ: KAKOVOSTNE SKUPINE		
CELOLETNI TEKMOVALNI PROGRAMI	3. skupina	2. skupina	1. skupina
število ur vadbe/tedensko	4	6	8
število tednov	40	40	40
TOČKE/ŠPORTNI OBJEKT/SKUPINA	160	240	320

PREGLEDNICA ŠT. 9	PROGRAMI: KAT.
DODATNI PROGRAMI KATEGORIZIRANIH	KATEGORIZACIJA DR
velikost skupine/število vključenih	1
TOČKE/MATERIALNI STROŠKI/UDELEŽENEC	40

VRHUNSKI ŠPORT: VŠ

Programi vrhunškega športa (VŠ) predstavljajo eno najvišjih oblik človekove ustvarjalnosti na področju športa. Z vidika javnega interesa zajema programe priprav in tekmovalni športnikov, ki so v skladu s Pogoji, pravili in kriteriji za registriranje in kategoriziranje športnikov v RS pridobili naziv športnika olimpijskega (OR), svetovnega (SR) in/ali mednarodnega razreda (MR). Vrhunskim športnikom s statusom OR, SR in/ali MR se priznajo dodatni programi športne vadbe, ki se sofinancirajo pod pogojem, da je kategorizacija navedena v zadnji objavi OKS-ZŠZ pred objavo JR in je športnik naveden kot član društva s sedežem v občini (preglednica 10).

S sredstvi MOV se sofinancirajo:

ŠPORTNI PROGRAM:	MERILO ZA VREDNOTENJE:
VŠ: dodatni programi kategoriziranih športnikov MR, SR, OR	materialni stroški/udeleženec

PREGLEDNICA ŠT. 10	PROGRAMI VŠ: KATEGORIZIRANI		
DODATNI PROGRAMI KATEGORIZIRANIH	KATEGORIZACIJA MR	KATEGORIZACIJA SR	KATEGORIZACIJA OR
število udeležencev programa	1	1	1
TOČKE/MATERIALNI STROŠKI/UDELEŽENEC	120	160	2000

NADPOVPREČNI ŠPORTNI DOSEŽKI V ČLANSKIH KATEGORIJAH: VŠ

Nadpovprečni športni dosežki (PROM) predstavljajo odmevne športne dosežke članskih ekip (in posameznikov v članski konkurenci), ki so jih v pretekli tekmovalni sezoni dosegli na državnih in/ali mednarodnih tekmovanjih.

Če se nadpovprečni športni dosežki sofinancirajo z LPŠ, se z JR (merila: izvleček) lahko dodatno določi:

- višina sredstev za kolektivne (KŠP) ter individualne športne panoge in miselne igre (IŠP/MI),
- vrednost splošnega korekcijskega faktorja programa glede na razvrstitev izvajalcev v kakovostne skupine (točka D iz poglavja »Skupna merila za vrednotenje tekmovalnih športnih programov«),
- vrednost dodatnega korekcijskega faktorja materialnih stroškov izvedbe programa v intervalu med 0,500 in 2,000 glede na konkurenčnost športne panoge in odmevnost športnega dosežka na državnem ali mednarodnem tekmovanju.

Pri kolektivnih športnih panogah (KŠP) se upoštevajo merila (preglednica 11-1):

- končna uvrstitev članske ekipe znotraj odstotka vseh uvrščenih ekip na uradnem državnem prvenstvu NPŠZ,
- število vseh registriranih športnikov prijavitelja (OKS-ZŠZ),
- ponderirano število kategoriziranih športnikov prijavitelja; upoštevajo se samo DR, MR, SR, OR, pri čemer velja:
- DR=1 točka; MR=3 točke; SR=4 točke; OR=5 točk.

S sredstvi MOV se sofinancirajo:

NADPOVPREČNI DOSEŽKI: kolektivne športne panoge (KŠP)	MERILO ZA VREDNOTENJE:
uspešnost športnikov v državnem in mednarodnem merilu	materialni stroški/izvajalec

PREGLEDNICA ŠT. 11-1	NADPOVPREČNI DOSEŽKI: KŠP		
rezultat članske ekipe v DP	DP < 50 %	DP < 30 %	DP < 10 %
TOČKE/MATERIALNI STROŠKI/IZVAJALEC	100	200	400
število registriranih športnikov prijavitelja (OKS-ZŠZ)	do 50	51 do 100	101 in več
TOČKE/MATERIALNI STROŠKI/IZVAJALEC	50	100	200
ponderirano število kategoriziranih: DR, MR, SR, OR	kategorizirani	kategorizirani športniki (OKS-ZŠZ: veljavni seznam na dan objave JR)	
TOČKE/MATERIALNI STROŠKI/IZVAJALEC	10		

Pri individualni športnih panogah in miselnih igrah (IŠP/MI) se upoštevajo merila (preglednica 11-2):

- število vseh registriranih športnikov prijavitelja (OKS-ZŠZ),
- ponderirano število kategoriziranih športnikov prijavitelja; upoštevajo se samo DR, MR, SR, OR, pri čemer velja:
- DR=1 točka; MR=3 točke; SR=4 točke; OR=5 točk.

PREGLEDNICA ŠT. 11-2	NADPOVPREČNI DOSEŽKI: IŠP/MI		
število registriranih športnikov prijavitelja (OKS-ZŠZ)	do 15	16 do 40	41 in več
TOČKE/MATERIALNI STROŠKI/IZVAJALEC	10	20	40
ponderirano število kategoriziranih: DR, MR, SR, OR	kategorizirani	kategorizirani športniki (OKS-ZŠZ: veljavni seznam na dan objave JR)	
TOČKE/MATERIALNI STROŠKI/IZVAJALEC	10		

Izvajalci 3. kakovostne skupine niso upravičeni do sofinanciranja nadpovprečnih športnih dosežkov, razen če imajo športnike s statusom MR, SR in/ali OR.

VRHUNSKI ŠPORT INVALIDOV: ŠI

Programi ŠI predstavljajo pomembne športne učinke (tekmovalnja, paraolimpijski šport) v življenju invalidov. Če so športniki invalidi v športnih panogah registrirani in/ali kategorizirani v skladu z ZŠpo-1 (podatki OKS-ZŠZ) in športne rezultate dosegajo za upravičenega izvajalca LPŠ v MOV, za oblikovanje vadbenih skupin in vrednotenje tekmovalnih športnih programov ŠI veljajo enaka merila kot za programe USM, KŠ in/ali VŠ.

2. ŠPORTNI OBJEKTI IN POVRŠINE ZA ŠPORT V NARAVI

Učinkovita in dostopna mreža kakovostnih športnih objektov in površin za šport je pomemben dejavnik športnega udejstvovanja. S sredstvi za investicije v športne objekte se na lokalni ravni sofinancira posodabljanje in investicijsko vzdrževanje obstoječih športnih objektov in površin v lasti občine.

2.1 MERILA ZA IZBIRO PROJEKTOV IZGRADNJE IN/ALI OBNOVE ŠPORTNIH OBJEKTOV

Za izvedbo financiranja investicij se praviloma razpiše poseben (od drugih področij športa ločen) javni razpis.

Z LPŠ se lahko določi višino sredstev za sofinanciranje investicij v javne športne objekte in površine za šport v naravi. Če se investicije v javne športne objekte in površine za šport sofinancirajo z LPŠ, in če z JR ni drugače določeno, je izbran projekt, ki na podlagi meril (preglednica 12) zbere največje število točk.

S sredstvi MOV se sofinancirajo:

ŠPORTNI OBJEKTI	MERILO ZA VREDNOTENJE:
OBJEKTI: financiranje izgradnje ali obnove športnih objektov	materialni stroški/športni objekt

PREGLEDNICA ŠT. 12	OBJEKTI: IZGRADNJA IN/ALI OBNOVA		
DOSTOPNOST ŠPORTNEGA OBJEKTA	dostopen omejeno	dostopen vsem	dostopen brezplačno
TOČKE ZA IZBIRO	5	10	15
OBSTOJ (PODOBNIH) ŠPORTNIH OBJEKTOV	objekti v občini so	podobni objekti so	v občini ni objektov
TOČKE ZA IZBIRO	5	10	15

VREDNOST INVESTICIJE (delež proračunskih virov)	100 % sofinanciran	drugi viri do 50 %	drugi viri več kot 50 %
TOČKE ZA IZBIRO	5	10	15
ZAGOTAVLJANJE VADBENIH POVRŠIN	objekt za 1 panogo	objekt za 2-4 panoge	objekt za več kot 5 panog
TOČKE ZA IZBIRO	5	10	15

2.2 MERILA ZA OCENJEVANJE IN VREDNOTENJE OBRATOVANJA ŠPORTNIH OBJEKTOV

Različni športni programi se izvajajo v/na različnih športnih objektih in površinah za šport v naravi v občini. Z LPŠ se lahko določi višino sredstev za sofinanciranje obratovanja in imenuje športne objekte, ki se sofinancirajo.

Če se obratovanje športnih objektov sofinancira z LPŠ, se vloge ovrednoti po merilih (preglednica 13). Z JR (merila: izvleček) se lahko določijo tudi druge vrednosti korekcijskih faktorjev MS obratovanja. Pri čemer se upoštevajo dodatna merila (lastništvo, namembnost, zasedenost). Najvišja vrednost korekcijskega faktorja = 1,000!

Občina lahko sofinancira stroške obratovanja, če izvajalec LPŠ/upravljavalec predloži verodostojno listino (pogodba o upravljanju), hkrati pa dokaže, da se v/na športnem objektu izvajajo programi, ki so sofinancirani z LPŠ/JR.

Upravičene stroške obratovanja predstavljajo: energenti (elektrika, ogrevanje) in komunalne storitve (voda, odvoz smeti). Občina stroške sofinancira, če izvajalec LPŠ/upravljavalec ob prijavi na JR predloži dokumente, ki upravičijo nastale stroške (kopije računov). Ne sofinancirajo se stroški obratovanja športnih objektov izven meja občine.

S sredstvi MOV se sofinancirajo:

ŠPORTNI OBJEKTI	MERILO ZA VREDNOTENJE:
OBJEKTI: sofinanciranje obratovalnih stroškov športnih objektov	obratovalni stroški/športni objekt

PREGLEDNICA ŠT. 13	
ŠPORTNI OBJEKTI IN POVRŠINE ZA ŠPORT	OBJEKT
obratovalni stroški športnih objektov	10
TOČKE/MATERIALNI STROŠKI/OBJEKT	1

Vrednotenje stroškov obratovanja se izvede tako, da prijavitelji v postopku JR s priloženimi kopijami upravičenih računov dokažejo nastale stroške, pri čemer velja merilo: 10 € dokazanih stroškov = 1 točka!

2.3 MERILA ZA OCENJEVANJE IN VREDNOTENJE UPORABE ŠPORTNIH OBJEKTOV

Za izvajanje športnih programov izvajalci LPŠ uporabljajo različne športne objekte v občini in zunaj njenih meja. Z LPŠ se lahko določi višino sredstev za sofinanciranje uporabe in imenuje športne objekte, ki se sofinancirajo.

Če se uporaba športnih objektov sofinancira z LPŠ, se vloge ovrednoti po merilih (preglednica 14). Z JR se (Merila: izvleček) lahko določijo tudi druge vrednosti korekcijskih faktorjev MS uporabe. Pri čemer se upoštevajo dodatna merila (lastništvo, namembnost, zasedenost). Najvišja vrednost korekcijskega faktorja = 1,000!

Občina skladno z 71. členom ZŠpo-1 lahko zagotovi brezplačno uporabo javnih športnih objektov in površin, katerih lastnica je (do višine z JR priznanega letnega obsega vadbe). Če se z JR priznani programi izvajajo v plačljivih športnih objektih v občini, Občina lahko sofinancira uporabo, če izvajalec ob prijavi na JR predloži dokumente, ki dokazujejo nastanek stroškov za uporabo (pogodba o uporabi, kopije računov). Ne sofinancira se brezplačna uporaba.

Uporaba plačljivih športnih objektov izven meja občine se sofinancira v primerih, ko v občini ni ustreznih prostorskih pogojev za izvajanje športnih programov USM, KŠ.

S sredstvi MOV se sofinancirajo:

ŠPORTNI OBJEKTI	MERILO ZA VREDNOTENJE:
OBJEKTI: sofinanciranje stroškov uporabe športnih objektov	materialni stroški/športni objekt

PREGLEDNICA ŠT. 14	
ŠPORTNI OBJEKTI IN POVRŠINE ZA ŠPORT	OBJEKT
stroški uporabe športnih objektov	10
TOČKE/MATERIALNI STROŠKI/OBJEKT	1

Vrednotenje stroškov uporabe športnega objekta se izvede tako, da prijavitelji v postopku JR s priloženimi kopijami upravičenih računov dokažejo nastale stroške, pri čemer velja merilo: 10 € dokazanih stroškov = 1 točka!

3. RAZVOJNE DEJAVNOSTI V ŠPORTU

Razvojne dejavnosti predstavljajo medsebojno prepletene strokovne naloge, ki nepogrešljivo podpirajo vsa ostala področja športa. Razvojne dejavnosti po ZŠpo-1 delimo na:

- usposabljanje in izpopolnjevanje strokovnih delavcev,
- statusne pravice športnikov,
- založništvo,
- znanstvenoraziskovalno dejavnost ter
- informacijsko-komunikacijsko tehnologijo v športu.

3.1. MERILA ZA OCENJEVANJE IN VREDNOTENJE USPOSABLJANJA IN/ALI IZPOPOLNJEVANJA STROKOVNIH KADROV V ŠPORTU

Strokovno izobraženi/usposobljeni kadri so ključ razvoja in uspešnosti. Programi izobraževanja (univerzitetni) so v domeni izobraževalnega sistema, programe usposabljanja/izpopolnjevanja pa izvajajo NPŠZ po veljavnih programih usposabljanja/izpopolnjevanja, ki so verificirani pri strokovnem svetu RS za šport in/ali pri strokovnih organih NPŠZ. Z LPŠ se lahko določi višino sredstev za sofinanciranje usposabljanja/izpopolnjevanja v športu.

Pri vrednotenju programov usposabljanja/izpopolnjevanja strokovnega kadra se upošteva merilo:

- DEFICITARNOST STROKOVNEGA KADRA** (*korekcija: razvojne dejavnosti; preglednica 15-1*):
 - stopnja 1: število strokovnega kadra je enako ali večje od števila z JR priznanih vadbenih skupin,
 - stopnja 2: število strokovnega kadra je med 50 in 99 % števila z JR priznanih vadbenih skupin,
 - stopnja 3: število strokovnega kadra je manjše od 50 % števila z JR priznanih vadbenih skupin.

PREGLEDNICA 15-1	KOREKCIJA: RAZVOJNE DEJAVNOSTI		
USPOSABLJANJE/IZPOPOLNJEVANJE	stopnja 1	stopnja 2	stopnja 3
korekcijski faktor razvojne dejavnosti	0,250	0,500	1,000

Če se usposabljanje/izpopolnjevanje strokovnih delavcev v športu sofinancira z LPŠ, se vloge ovrednoti po merilih (preglednica 15-2). Z JR (merila: izvleček) se lahko določi najvišje število udeležencev usposabljanja/izpopolnjevanja na izvajalca. Z JR se lahko določijo tudi druge vrednosti korekcijskih faktorjev MS razvoja. Pri čemer se upoštevajo dodatna merila (deficitarnost kadra).

Najvišja vrednost korekcijskega faktorja = 1,000!

S sredstvi MOV se sofinancirajo:

RAZVOJNA DEJAVNOST:	MERILO ZA VREDNOTENJE:
usposabljanje in/ali izpopolnjevanje strokovnih kadrov	materialni stroški/udeleženec

PREGLEDNICA ŠT. 15-2	RAZVOJNE DEJAVNOSTI		
RAZVOJNI PROGRAMI	IZPOPOLNJEVANJE (licenciranje)	USPOSABLJANJE (I. stopnja)	USPOSABLJANJE (II. stopnja)
število vključenih v projekt	1	1	1
TOČKE/MATERIALNI STROŠKI/UDELEŽENEC	10	10	10

Pri vrednotenju usposabljanja/izpopolnjevanja v športu se upoštevajo stroški, ki jih prijavitelji dokažejo ob prijavi na JR; pri čemer velja merilo: 10 € dokazanih stroškov = 1 točka!

3.2. MERILA ZA OCENJEVANJE IN VREDNOTENJE STATUSNIH PRAVIC ŠPORTNIKOV

Skrb za izobraževanje nadarjenih in kategoriziranih športnikov se na nivoju lokalne skupnosti kaže kot sofinanciranje štipendij za nadarjene in kategorizirane, spremljanje pripravljenosti ter strokovna podpora in svetovanje.

Z LPŠ se lahko določi višino sredstev za sofinanciranje statusnih pravic športnikov.

Z JR (merila: izvleček) se lahko določi število sofinanciranih projektov.

Če se statusne pravice športnikov sofinancirajo z LPŠ, se izmed prijav na osnovi meril (preglednica 16) določi vrstni red najbolj ocenjenih projektov.

PREGLEDNICA ŠT. 16	STATUSNE PRAVICE ŠPORTNIKOV		
POMEN ŠPORTNE PANOGE: članstvo v društvu	0 - 30 članov	31 - 99 članov	100 + članov
TOČKE ZA IZBIRO	5	10	15

ŠPORTNA USPEŠNOST: naziv mladega športnika	registriran	naziv MLR	naziv PR
TOČKE ZA IZBIRO	5	10	15
RAZŠIRJENOST PANOGE: št. registriranih prijavitelj	1 do 25	26 do 50	51 in več
TOČKE ZA IZBIRO	5	10	15
USPEŠNOST PANOGE: kategorizirani ponderirano	1 - 2 ekipi	3 - 4 ekipe	5 + ekip
TOČKE ZA IZBIRO	5	10	15
PONDERIRANO ŠTEVILO KATEGORIZIRANIH (seznam OKS-ZŠZ): MLR=DR=1; PR=MR=2; SR=3, OR=5.			

3.3. MERILA ZA OCENJEVANJE IN VREDNOTENJE ZALOŽNIŠTVA V ŠPORTU

Založništvo v športu predstavlja izdajanje in/ali nakup strokovne literature in/ali drugih periodičnih in/ali občasnih športnih publikacij ter propagandnega gradiva na temo športnih dejavnosti.

Z LPŠ se lahko določi višino sredstev za sofinanciranje založništva.

Z JR (merila: izvlečki) se lahko določi število sofinanciranih projektov.

Če se založništvo v športu sofinancira z LPŠ, se izmed prijav na osnovi meril (preglednica 17) določi vrstni red najbolj ocenjenih projektov.

PREGLEDNICA ŠT. 17	ZALOŽNIŠTVO V ŠPORTU		
DEFICITARNOST: število izdanih publikacij letno	5+ publikacij	1 - 4 publikacij	ni publikacij
TOČKE ZA IZBIRO	5	10	15
REFERENCE IZDAJATELJA (AVTORJA)	ni poznan	poznan v RS	svetovno znan
TOČKE ZA IZBIRO	5	10	15
VRSTA/POMEN PUBLIKACIJE	propagandna	zbornik	strokovna
TOČKE ZA IZBIRO	5	10	15

3.4. MERILA ZA OCENJEVANJE IN VREDNOTENJE ZNANSTVENO RAZISKOVALNE DEJAVNOSTI

Nosilci znanstveno-raziskovalne dejavnosti so javne raziskovalne institucije v sodelovanju s civilno športno sfero in/ali gospodarstvom, cilj dejavnosti pa je ustrezen prenos znanstvenih spoznanj v športno prakso. Lokalna skupnost se odloči za sofinanciranje znanstvenoraziskovalne dejavnosti v primeru, ko gre za ciljne raziskovalne projekte, ki so povezani z lokalnim okoljem.

Z LPŠ se lahko določi višino sredstev za sofinanciranje znanstveno-raziskovalne dejavnosti v športu.

Z JR (merila: izvleček) se lahko določi število sofinanciranih projektov.

Če se znanstveno-raziskovalna dejavnost sofinancira z LPŠ, se izmed prijav na osnovi meril (preglednica 18) določi vrstni red najbolj ocenjenih projektov.

PREGLEDNICA ŠT. 18	ZR DEJAVNOST		
IZVEDLJIVOST PROJEKTA	začetna faza	faza izvedbe	zaključna faza
TOČKE ZA IZBIRO	5	10	15
RAZVOJNA KAKOVOST PROJEKTA: za občino	nima vpliva na razvoj športa	delno vpliva na razvoj športa	pospešuje razvoj športa
TOČKE ZA IZBIRO	5	10	15
POTENCIALNI VPLIV PROJEKTA NA OBČINO	pomemben za vlagatelja	pomemben za ŠD	pomemben za celotno občino
TOČKE ZA IZBIRO	5	10	15
REFERENCE PRIJAVITELJA/IZVAJALCA: izkušnje	nima referenc	do 5 let izkušenj	5 + let izkušenj
TOČKE ZA IZBIRO	5	10	15

3.5. MERILA ZA OCENJEVANJE IN VREDNOTENJE INFORMACIJSKO KOMUNIKACIJSKE TEHNOLOGIJE

Informacijsko-komunikacijska tehnologija na področju športa predstavlja neposredno podporo za učinkovitejšo in prijaznejšo udeleževanje v športu (obseg e-informacij o ponudbi v športu) ter sprotno analiziranje in spremljanje ravni učinkovitosti programov.

Z LPŠ se lahko določi višino sredstev za sofinanciranje IK tehnologije.

Z JR (merila: izvleček) se lahko določi število sofinanciranih projektov.

Če se IK tehnologije sofinancira z LPŠ, se med prijavitelji na osnovi meril (preglednica 19) določi vrstni red najbolje ocenjenih projektov.

PREGLEDNICA ŠT. 19	IK TEHNOLOGIJA		
DEFICITARNOST PODROČJA	vzdrževanje obstoječe IKT	nadomestitev obstoječe IKT	nakup nove IKT
TOČKE ZA IZBIRO	5	10	15
DOSTOPNOST IKT ZA UPORABNIKE	dostopna zaposlenim	dostopna društvom	dostopna vsem
TOČKE ZA IZBIRO	5	10	15
UPORABNOST IKT	uporabna za vlagatelja	uporabna v društvih	uporabna v celotni občini
TOČKE ZA IZBIRO	5	10	15

4. ORGANIZIRANOST V ŠPORTU:

Športna društva so interesna združenja občanov, ki pretežno s prostovoljnim delom uveljavljajo svoje interese in so temelj slovenskega modela športa. Predstavljajo osnovo za obstoj in razvoj vseh pojavnih oblik športa.

Občinska športna zveza (v nadaljevanju: OŠZ) je reprezentativno združenje športnih društev v občini in osrednja civilnodružbena organizacija na področju športa v občini.

4.1. MERILA ZA OCENJEVANJE IN VREDNOTENJE ORGANIZIRANOSTI V ŠPORTU

Organiziranost v športu se pogosto enači z delovanjem športnih društev in njihovih zvez. Je pomembno področje športa, zato je v javnem interesu, da se z LPŠ zagotovijo sredstva v ta namen.

Pri vrednotenju področja delovanja športnih društev in njihovih zvez se upoštevajo naslednja merila:

- f) LOKALNI POMEN: tradicija neprekinjenega delovanja podatki AJ PES (1 leto = 5 točk; največ 200 točk),
- g) ORGANIZIRANOST: število aktivnih članov po podatkih izvajalca (1 član = 1 točka, največ 100 točk),
- h) KONKURENČNOST: število registriranih športnikov po podatkih OKS-ZŠZ (1 športnik = 2 točki, največ 100 točk).

Z LPŠ se lahko določi višino sredstev za sofinanciranje organiziranosti v športu.

Če se organiziranost v športu sofinancira z LPŠ, se vloge ovrednoti po merilih (preglednica 20). Z JR (merila: izvleček) se lahko določijo tudi druge vrednosti korekcijskih faktorjev MS organiziranosti. Pri čemer se upoštevajo dodatna merila (npr.: izvajalci niso registrirani kot športna društva, ne izvajajo celoletnih športnih programov,...).

Najvišja vrednost korekcijskega faktorja = 1,000!

S sredstvi MOV se sofinancirajo:

ORGANIZIRANOST V ŠPORTU:	MERILO ZA VREDNOTENJE:
delovanje športnih društev na lokalni ravni	materialni stroški/društvo in/ali član in/ali leto

PREGLEDNICA ŠT. 20	ORGANIZIRANOST V ŠPORTU		
DELOVANJE ŠPORTNIH DRUŠTEV	TRADICJA	ČLANSTVO	REGISTRIRANI
točke/leto	5	0	0
točke/član in/ali točke/tekmovalec	0	1	2
TOČKE/MATERIALNI STROŠKI/DRUŠTVO	200	100	100

Občinska športna zveza (v nadaljevanju OŠZ) je združenje športnih društev in klubov s sedežem v MOV in reprezentativni predstavnik lokalne civilne športne družbe. OŠZ je pomemben člen soupravljanja športa v MOV.

Z LPŠ se lahko določi višino sredstev za sofinanciranje OŠZ.

Če se delovanje OŠZ sofinancira z LPŠ, se objavi poseben (vzporeden) JR, v katerem se določijo programi in področja športa, ki jih izvede izbrani prijavitelj. Hkrati se določijo pogoji in merila za izbiro izvajalca.

Delovanje javnega zavoda za šport (v nadaljevanju JZ) je prvenstveno usmerjeno v upravljanje športnih objektov in površin za šport v naravi v lasti MOV. MOV kot ustanovitelj JZ sredstva za njegovo delovanje zagotavlja z LPŠ. Sredstva za delovanje JZ niso predmet JR.

5. ŠPORTNE PRIREDITVE IN PROMOCIJA ŠPORTA

Športne prireditve so osrednji dogodek organizacijske kulture športa z vplivom na promocijo okolja. Kjer potekajo, imajo velik vpliv na razvoj turizma, gospodarstva in pomen za razvoj in negovanje športne kulture.

VELIKE MEDNARODNE ŠPORTNE PRIREDITVE:

Merila ne urejajo načina in višine vrednotenja/sofinanciranja velikih mednarodnih športnih prireditev (olimpijske igre, svetovna, evropska prvenstva, sredozemske igre...). Sredstva lokalne skupnosti se za takšne projekte v primeru uspešne kandidature za organizacijo/izvedbo zagotovijo v posebnih proračunskih virih.

5.1. MERILA ZA OCENJEVANJE IN VREDNOTENJE DRUGIH ŠPORTNIH PRIREDITEV

Med druge športne prireditve sodijo tekmovanja na državnem nivoju, množične športne prireditve in druge športne prireditve, ki upoštevajo trajnostne kriterije in so usmerjene k povečanju števila športno dejavnega prebivalstva.

Udeležba na uradno potrjenih tekmovanjih NPŠZ (državna prvenstva, ligaška, pokalna tekmovanja) ni predmet ocenjevanja in vrednotenja po teh merilih.

Pri vrednotenju športnih prireditev se upoštevajo naslednja merila:

- MNOŽIČNOST: število aktivnih udeležencev prireditve,
- RAVEN: odmevnost športne prireditve,
- USTREZNOST VSEBINE: osnovni namen in
- POMEN PRIREDITVE ZA LOKALNO OKOLJE: mednarodne
- druge prireditve.

Z LPŠ se lahko določi višino sredstev za sofinanciranje športnih prireditev (lahko ločeno mednarodne : druge). Če se prireditve sofinancirajo z LPŠ, se z JR (merila: izvleček) lahko poimensko določi mednarodne prireditve, ki se sofinancirajo in skupno število priznanih športnih prireditev na izvajalca.

Skupna vrednost korekcijskega faktorja materialnih stroškov izvedbe prireditve predstavlja seštevek posameznih korekcijskih faktorjev (preglednica 22) za raven prireditve, ustreznost vsebine in pomena za okolje.

Najvišja vrednost korekcijskega faktorja = 3,000!

S sredstvi MOV se sofinancirajo:

ŠPORTNE PRIREDITVE	MERILO ZA VREDNOTENJE:
občinske, državne in mednarodne športne prireditve	materialni stroški/prireditvev

PREGLEDNICA ŠT. 21	ŠPORTNE PRIREDITVE			
MNOŽIČNOST: število udeležencev	do 50	51 - 100	101 - 200	201 in več
TOČKE/MATERIALNI STROŠKI/PRIREDITEV	do 20	21 do 40	41 do 60	61 do 80

PREGLEDNICA ŠT. 22	KOREKCIJA: PRIREDITVE			
RAVEN ŠPORTNE PRIREDITVE	lokalno	občinsko	regionalno	državno
KOREKCIJSKI FAKTOR	največ 0,400	največ 0,600	največ 0,800	največ 1,000
USTREZNOST VSEBINE: osnovni namen	netekmovalno	tekmovalno: VSI	tekmovalno: ML.	tekmovalno: DP
KOREKCIJSKI FAKTOR	največ 0,400	največ 0,600	največ 0,800	največ 1,000
POMEN ZA OKOLJE: mednarodna : druga	druga	mednarodna		
KOREKCIJSKI FAKTOR	največ 0,400	največ 1,000		

Občinske športno promocijske prireditve za podelitev priznanj v športu so lahko predmet LPŠ, vendar ni nujno, da so predmet JR (če so, so lahko ena od prednostnih prireditev).

5.2. MERILA ZA OCENJEVANJE IN VREDNOTENJE JAVNEGA OBVEŠČANJA

Javno obveščanje v športu predstavlja produkcijo in predvajanje oddaj s pretežno športno vsebino.

Z LPŠ se lahko določi višino sredstev za sofinanciranje javnega obveščanja.

Z JR (merila: izvleček) se lahko določi število priznanih projektov.

Če se javno obveščanje sofinancira z LPŠ, se izmed prijav na osnovi meril (preglednica 23) določi vrstni red najboljše ocenjenih projektov.

PREGLEDNICA ŠT. 23	JAVNO OBVEŠČANJE V ŠPORTU		
DOSEG MEDIJA	lokalno	regionalno	državno
TOČKE ZA IZBIRO	5	10	15

POGOSTOST POJAVLJANJA	mesečno	tedensko	dnevno
TOČKE ZA IZBIRO	5	10	15
DOSTOPNOST VSEBINE	časopis	internet	TV, radio
TOČKE ZA IZBIRO	5	10	15

5.3. MERILA ZA OCENJEVANJE IN VREDNOTENJE ŠPORTNE DEDIŠČINE

Športna dediščina oziroma muzejska dejavnost predstavlja zbiranje, varovanje, dokumentiranje in predstavljanje premične dediščine slovenskega športa.

Z LPŠ se lahko določi višino sredstev za sofinanciranje športne dediščine.

Z JR (merila: izvleček) se lahko določi število priznanih projektov.

Če se športna dediščina sofinancira z LPŠ, se izmed prijav na osnovi meril (preglednica 24) določi vrstni red najbolj ocenjenih projektov.

PREGLEDNICA ŠT. 24	ŠPORTNA DEDIŠČINA		
IZVEDLJIVOST PROJEKTA: zbrano gradivo	do 20	21 - 50	51+
TOČKE ZA IZBIRO	5	10	15
POMEN PROJEKTA	društveni	lokalni	nacionalni
TOČKE ZA IZBIRO	5	10	15
IZVIRNOST PROJEKTA	že uporabljeni pristopi	inovativen pristop	izvirna ideja
TOČKE ZA IZBIRO	5	10	15

6. DRUŽBENA IN OKOLJSKA ODGOVORNOST ŠPORTA

V družbeno in okoljsko odgovornost športa sodi Nacionalna kampanja za spodbujanje športnega obnašanja! Gre za skupni projekt MGTŠ, FŠO in lokalnih skupnosti. Lokalna skupnost lahko pristopi k projektu, ki je izbran na nacionalni ravni, sicer pa družbena in okoljska odgovornost športa ni predmet sofinanciranja po LPŠ!

6.1. MERILA ZA OCENJEVANJE IN VREDNOTENJE DRUŽBENE IN OKOLJSKE ODGOVORNOSTI

Z LPŠ se lahko določi višino sredstev za sofinanciranje družbene in okoljske odgovornost športa.

Z JR (merila: izvleček) se lahko določi število priznanih projektov.

Če se družbena in okoljska odgovornost športa sofinancira z LPŠ, se izmed prijav na osnovi meril (preglednica 25) določi vrstni red najbolj ocenjenih projektov.

PREGLEDNICA ŠT. 25	DRUŽBENA ODGOVORNOST ŠPORTA		
IZVEDLJIVOST PROJEKTA: zajemanje populacije	omejen dostop	omejen krog populacije	širok krog populacije
TOČKE ZA IZBIRO	5	10	15
POMEN PROJEKTA	društveni	lokalni	nacionalni
TOČKE ZA IZBIRO	5	10	15
IZVIRNOST PROJEKTA	že uporabljeni pristopi	inovativen pristop	izvirna ideja
TOČKE ZA IZBIRO	5	10	15

7. KONČNE DOLOČBE

Izvleček pogojev in meril za izbiro, ocenjevanje in vrednotenje LPŠ v MOV se za programe in področja športa, ki so v koledarskem letu sofinancirani, objavi kot sestavni del razpisne dokumentacije (Merila: izvleček)!

Merila za izbiro, ocenjevanje in vrednotenje LPŠ v MOV se lahko spremenijo ali dopolnijo. Spremembe in dopolnitve se opredelijo z LPŠ za leto, za katerega se LPŠ sprejema in/ali z JR.

Merila za izbiro, ocenjevanje in vrednotenje LPŠ se v času od dneva objave JR za sofinanciranje LPŠ do končne odločitve o višini sofinanciranja programov in področij športa ne smejo spreminjati.



Na podlagi 29. člena Zakona o lokalni samoupravi (Uradni list RS, št. 94/07 - uradno prečiščeno besedilo, 27/08 - odl. US, 76/08, 79/09, 51/10, 84/10 - odl. US, 40/12 - ZUJF, 14/15 - ZUUJFO, 76/16 - odl. US, 11/18 - ZSPDLS-1, 30/18 61/20 - ZIUZEOP-A in 80/20 - ZIUOOPE) in 20. člena Statuta Mestne občine Velenje (Uradni vestnik MOV, št. 14/22, je Svet Mestne občine Velenje (Uradni list RS št. 11/18, 79/18, 79/18, 61/20 – ZDLGPE, 175/20) na svoji 16. seji dne 19. 11. 2024 sprejel

ODLOK

o spremembah in dopolnitvah Odloka o ureditvi prometa v Mestni občini Velenje

1. člen

V Odloku o ureditvi prometa v Mestni občini Velenje (Uradni vestnik Mestne občine Velenje, št. 14/22, 6/23 in 9/23; v nadaljevanju: odlok) se v 7. členu v prvem odstavku v drugi točki za sedmo alinejo pika nadomesti z vejico in se dodata novi osma in deveta alineja, ki se glasita:

- » - parkirišče pri Efenkovi cesti 1, 3 in 3a,
- parkirišče pred stanovanjskim objektom Tomšičeva 12, 14, 16.«.

2. člen

V 7. členu se v tretjem odstavku grafična priloga 2 nadomesti z novo grafično prilogo 2, ki je sestavni del tega odloka.

3. člen

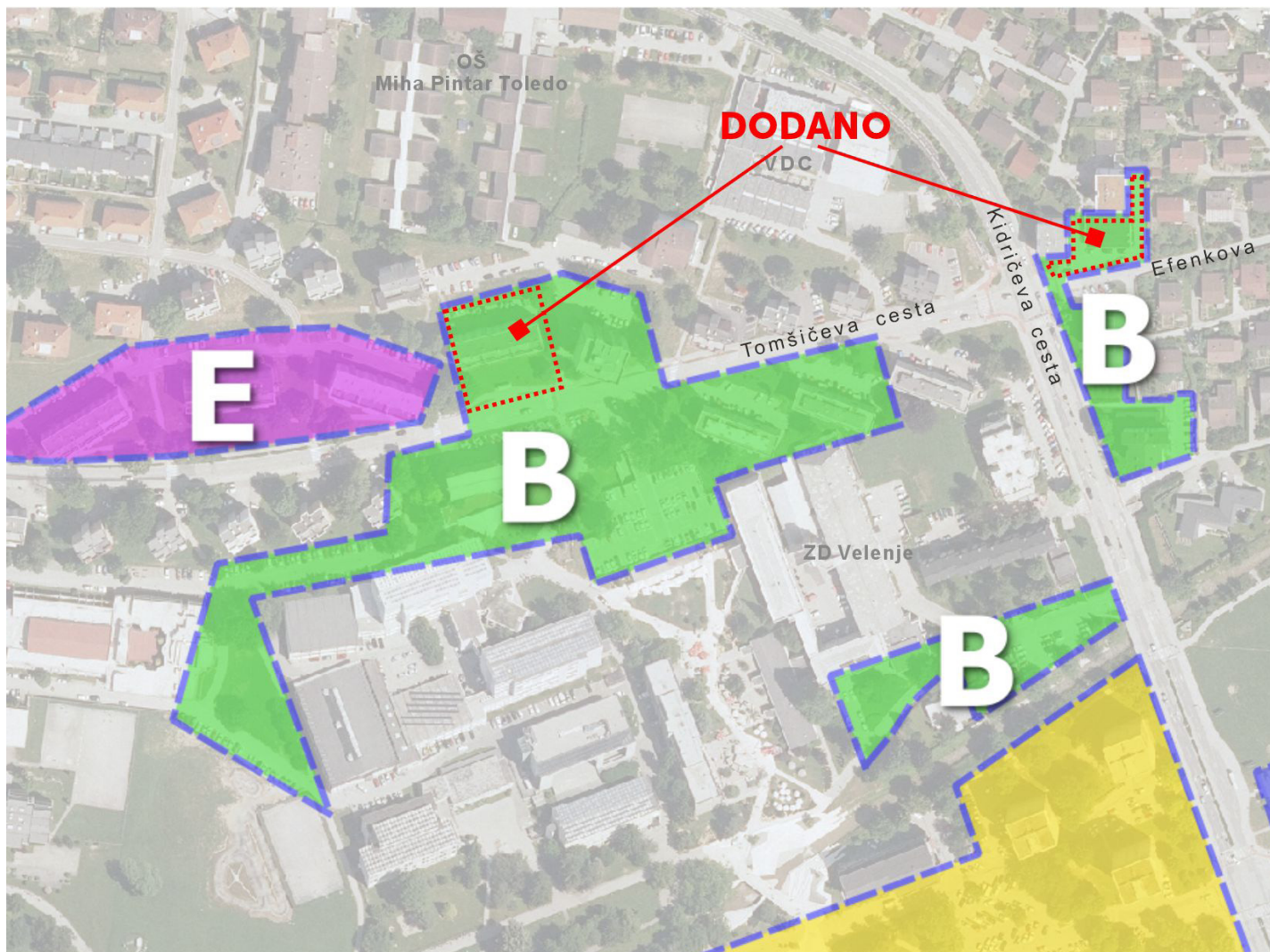
Ta odlok začne veljati naslednji dan po objavi v Uradnem vestniku Mestne občine Velenje.

Številka: 0070-0009/2021

Datum: 19. 11. 2024

župan Mestne občine Velenje
Peter DERMOL, l.r.







KAZALO

MESTNA OBČINA VELENJE - SVET

1. Sklep o stališčih Sveta Mestne občine Velenje z osnutkom Zakona o postopnem zapiranju Premogovnika Velenje.....	3
2. Mnenje o kandidatu za ravnatelja Višje strokovne šole Šolskega centra Velenje.....	7
3. Sklep o soglasju k imenovanju direktorice javnega zavoda Zavod za turizem Šaleške doline.....	7
4. Odlok o sofinanciranju letnega programa športa v Mestni občini Velenje	7
5. Odlok o spremembah in dopolnitvah Odloka o ureditvi prometa v Mestni občini Velenje.....	29



URADNI VESTNIK MESTNE OBČINE VELENJE